

1. İŞYERİ BİLGİLERİ

İşyeri Unvanı

Korkmaz Grup Plastik Sanayi ve Ticaret Ltd. Şti.

İşyeri Adresi

SARAY MAHALLESİ 675. CADDE NO:24/14 KAHRAMANKAZAN / ANKARA

İşyeri SGK Sicil Numarası

2.2222.01.01.1072757.006.21.05.000

İşyeri Telefon/Faks/Mail:

0312 395 41 92 / 0312 395 84 69 / info@korkmazplastik.com.tr

İşveren Vekili Adı Soyadı

Yusuf KORKMAZ

Acil Eylem Planı Yapıldığı Tarih

29.10.2021

Acil Eylem Planı Son Geçerlilik Tarihi

29.10.2025

Acil Eylem Planı Revizyon Tarihi – Revizyon No

29.04.2022 - 1

Hazırlayan Adı Soyadı - Unvanı

Bülent BİLGİN İş Güvenliği Uzmanı –Ayhan CİĞER İşyeri Hekimi

Tehlike Sınıfı

Tehlikeli

Çalışan Sayısı

4 Kişi


Bülent BİLGİN
İş Güvenliği Uzmanı
Belge No: 241606


Yusuf KORKMAZ
İşveren- İşveren Vekili


Ayhan CİĞER
İşyeri Hekimi
Sertifika No: 18109/98

2. İŞYERİ İÇİN BELİRLENEN ACİL DURUMLAR

TANIMLAR

Acil durum: İşyerinin tamamında veya bir kısmında meydana gelebilecek veya işyerini dışarıdan etkileyebilecek yangın, patlama, tehlikeli kimyasal maddelerden kaynaklanan yayılım, zehirlenme, salgın hastalık, radyoaktif sızıntı, sabotaj ve doğal afet gibi ivedilikle müdahale gerektiren olayları ifade eder.

Acil durum planı: İşyerlerinde meydana gelebilecek acil durumlarda yapılacak iş ve işlemler ile uygulamaya yönelik eylemlerin yer aldığı planı ifade eder.

Toplanma yeri: Acil durumların olumsuz sonuçlarından çalışanların etkilenmeyeceği mesafede veya korunakta belirlenmiş güvenli yeri ifade eder.

Acil Çağrı: Acil durumlarda, etkilenen veya etkilenenleri gören kişi ya da acil durum algılayıcı cihazlar tarafından, telefon, telsiz, kısa mesaj, otomatik mesaj, sosyal medya, internet ve diğer iletişim araçları ile acil çağrı merkezlerine yapılan başvuru ifade eder.

Acil Çağrı Merkezi: Kullanıcıların veya acil durum algılayıcı cihazların acil yardım talebinde bulunmak amacıyla acil yardım çağrı hizmeti numaralarına doğru yapacakları çağrılara cevap vermekle yetkili kurum veya kuruluşu ifade eder. Bu kapsamda, yeni yasal düzenlemeye göre ülkemizde **112 acil çağrı merkezi**, acil yardım çağrılarını karşılamak üzere büyükşehir belediyesi olan illerde valiliklerin Yatırım İzleme ve Koordinasyon Başkanlığı bünyesinde, diğer illerde ise valilikler bünyesinde kurulan merkezlerdir.

Acil Çıkış: Tehlike anında kapalı mekândaki insanların süratle ve güvenli bir şekilde tahliye edilmesine imkân verecek yolu ve dışarıya doğru açılan kapıyı ifade eder.

AFAD: Afet ve Acil Durum Yönetimi Başkanlığını ifade eder.

Acil Durum Risk Seviyesi: Acil durumun yol açtığı ve acil duruma bağlı nedenlerle oluşabilecek can kayıpları, yaralanma ve sakat kalmalar, yapı ve altyapı hasarları gibi fiziksel hasarlarla ekonomik, sosyal ve psikolojik kayıpların tümünü ifade eder.

Boğulma: Deniz, göl, kuyu, sıvı birikintisi oluşabilecek çukurlar vb. alanlarda nefes borusuna sıvı dolması, suda nefessiz kalma, tank vb. kapalı alanlarda gazla zehirlenme nedenlerle (yangın hariç) vücuttaki dokulara yeterli oksijen gitmemesi sonucu dokularda bozulma meydana gelmesi durumunu ifade eder.

Salgın Hastalık: Belirli bir alanda, belirli bir grup insan arasında, belirli bir süre boyunca bir biyolojik risk etmeninden kaynaklanan hastalığın bireylerde beklenenden daha fazla görülmesi, anormal miktarda artması durumu ve bulaşmasını ifade eder. Covid-19 bu hastalığa örnek gösterilebilir. Bir hastalığın beklenen görülme sıklığı ve salgın hastalık olup olmadığı Dünya Sağlık Örgütü ve T.C. Sağlık Bakanlığı tarafından belirlenir.

Yangın: Maddenin yeterli derecede ısı ve oksijen (hava) ile birleşmesi sonucunda yanarak kimyasal şekil değişikliğine uğraması olayını ifade eder. Yangının oluşabilmesi için yanıcı madde, yüksek ısı ve oksijene ihtiyaç vardır. Kontrolsüz veya kontrol edilemeyen şekilde açığa çıkan, yakıcı etkisiyle madde ve eşyaları kullanılmaz hâle getiren, boğucu etkisiyle canlıların yaşamına son veren tehlikedir.

Deprem: Tektonik kuvvetlerin veya volkan faaliyetlerinin etkisiyle yer kabuğunun kırılması sonucunda ortaya çıkan enerjinin sismik dalgalar hâlinde yayılarak geçtikleri ortamları ve yeryüzünü kuvvetle sarsması olayını ifade eder.

Sel: Suların bulunduğu yerde yükselerek veya başka bir yerden gelerek, genellikle kuru olan yüzeyleri kaplaması olayı.

Sabotaj: İşyeri veya çalışanlarını hedef alan ve idari yapının tamamen veya geçici bir süre için faaliyet dışı kalmasını sağlamak amacıyla tahribine yönelik saldırgan bir yıkıcı faaliyet şeklini ifade eder.

Elektrik Çarpması: Elektrik tesisatında veya elektrikli ekipmanlardan kaynaklanan hata akımı, yanlış müdahale/temas veya atlama sonucunda insanda oluşturduğu olumsuz etkiyi ifade eder. Alternatif akımda 50 Volt ve üzeri, doğru akımda ise 120 volt üzeri elektrik çarpması tehlikeli olarak kabul edilir.

Zehirlenme: Az miktarlarda bulunduğu, ağız yoluyla alındığında, deri yoluyla emildiğinde insan sağlığı üzerinde akut veya kronik hasarlar meydana getiren olayı ifade eder.

İş Kazası: İşyerinde veya işin yürütümü nedeniyle meydana gelen, ölüme sebebiyet veren veya vücut bütünlüğünü ruhen ya da bedenen engelli hâle getiren olayı ifade eder.

Biyolojik Kaynaklı Yayılım/Sızıntı: Biyolojik etkenle doğrudan çalışılan veya biyolojik etkenin kullanıldığı bir işyerinden biyolojik risk etmeninin sızıntısını ifade eder.

Nükleer Madde Kaynaklı Yayılım/Sızıntı: Nükleer patlamalarda, nükleer enerji üretim veya depolama tesislerinde, nükleer yakıt veya atık madde nakliyatında meydana gelen kazalar veya sızıntılar sonucunda çevreye yayılan radyasyonu ifade eder.

Radyoaktif Madde Kaynaklı Yayılım/Sızıntı: esiste veya uygulamanın gerçekleştirilmesi sırasında bir kaza ya da emniyeti ilgilendiren bir durum sonucunda; radyasyondan korunmaya ilişkin temel güvenlik standartları ile belirlenen sınırların üzerinde radyasyon dozu alınmasına veya radyoaktif kirliliğin vuku bulmasına neden olabilecek; insan sağlığı ve güvenliği, yaşam kalitesi, çevre veya mülk üzerindeki olumsuz etkilerin engellenmesi veya azaltılması için ivedilikle müdahale gerektirecek nükleer ve radyolojik tehlike durumlarını ifade eder.

Gasp: Başkasının zilyetliğindeki taşınabilir bir malı, zilyedinin rızası olmaksızın, faydalanmak amacıyla, cebir veya tehdit kullanarak bulunduğu yerden almayı ifade eder.

Kaçırılma: Kişiyi hürriyetinden yoksun bırakmak amacıyla bir kişiyi hukuka aykırı yollarla, iradesi dışında, bir yere götürmek veya bir yerde bulundurmaya, alıkoymaya ifade eder.

Kimyasal Sızıntı: Canlılar üzerinde tahriş edici, yakıcı, felç edici veya öldürücü etkileri olan, deri, solunum veya sindirim sistemi yoluyla bünyeye girebilen gaz, sıvı ya da katı şeklindeki toksik kimyasal maddelerin kasten veya kazaen çevreye yayılmasına neden olabilecek her türlü olayı ifade eder.

Bakım Onarım: İşyeri iş akışında planlı/periodyk bakım işleri ile beklenmedik bir şekilde oluşan arızaların ivedilikle yapılması için gerekli her türlü müdahaleyi ifade eder.

Heyelan - Toprak Kayması: Kaya, toprak veya arazi parçalarının, yer çekimi veya depremler, aşırı yağışlar gibi dış etkenlerin etkisi ile fark edilebilir düzeyde eğim aşağı doğru kayması veya hareket etmesi durumunu ifade eder.

Kaya Düşmesi: Fiziksel veya kimyasal etkilerle bozulmuş veya parçalanmış, değişik boy ve çeşitteki kaya veya zemin parçalarının, kendiliğinden ya da depremler, aşırı yağışlar gibi harici etkilerle meyil aşağı hızla hareket etmesi olayını ifade eder.

Çığ: Dağ yamaçları gibi eğimli yüzeylerde biriken büyük kar kütlelerinin kendiliğinden veya tetikleyici bir etki sonucunda dengenin bozulması nedeniyle, aniden ve büyük bir hızla harekete geçip yamaç eğimi yönünde gösterdiği akma hareketini ifade eder.

Volkan Patlaması: Aktif volkanların çevresinde magmanın yüzeye çıkması sırası ve sonrasında meydana gelen patlamayı ifade eder.

Tsunami: Deniz veya okyanus tabanlarındaki deprem, meteor çarpması, volkan patlaması ya da büyük heyelanların yol açtığı, düşey yer değiştirmeler gibi tektonik olaylar sonucu oluşan dev dalgaları ifade eder.

Yıldırım Düşmesi: Yeryüzü ile bulutlar arasında meydana gelen elektrik boşalması sonucunda oluşan yıldırımın, işyerine veya bir canlıya isabet etmesini ifade eder.

Orman Yangını: Orman alanlarında doğal, insan ihmali ya da başka nedenlerden kaynaklanan yangının durdurulamaması ve çok büyük yangınların meydana gelmesi.

AMAÇ

İşyerinde yürütülen çalışma sırasında, olağan dışı olayların sonuçlarından en az kayıp ve zararla kurtulabilmesi için yapılması gereken iş ve işlemlerin, olaylar olmadan önce planlaması ve olay sırasında; uygulanmasını gerektiren tüm faaliyetler zamanında, hızlı ve etkili bir şekilde uygulanmasını amaçlamaktadır.

DAYANAK

Bu plan, İş sağlığı ve güvenliği kanunu 11,12 ve 30. maddeleri ile 18.06.2013 tarihli "İşyerlerinde Acil Durumlar Hakkında Yönetmelik" ve yine aynı yönetmeliğin 01.10.2021 tarihinde yapılan değişikliklere göre hazırlanmıştır.

ACİL DURUM EKİPLERİ GÖREV TANIMLARI

Söndürme ekibi: İşyerinde çıkabilecek yangınlara derhal müdahale ederek mümkünse yangını kontrol altına almak, yangının genişlemesine mani olmak ve söndürme faaliyetlerini yürütmek.

Kurtarma ekibi: İşyerlerinde acil durum sonrası; çalışanların, ziyaretçilerin ve diğer kişilerin arama ve kurtarma işlerini gerçekleştirmek.

Koruma ekibi: Acil durum nedeniyle ortaya çıkması muhtemel panik ve kargaşayı önlemek, acil durum ekipleri arasındaki koordinasyon işlerini gerçekleştirmek, sayım işlerini yürütmek, gerektiğinde ilgili ulusal ve yerel kurumların müdahale ekiplerine bilgi vermek.

İlkyardım ekibi: Acil durumdan olumsuz etkilenen kişilerin ilk yardım müdahalelerini gerçekleştirmek.

Destek Elemanı: Asli görevinin yanında acil durumlara ilişkin ulusal ve yerel kurum ve kuruluşlarla irtibatı sağlamak, iş sağlığı ve güvenliği ile ilgili önleme, koruma, tahliye, yangınla mücadele, ilk yardım ve benzeri konularda özel olarak görevli olan kişidir.

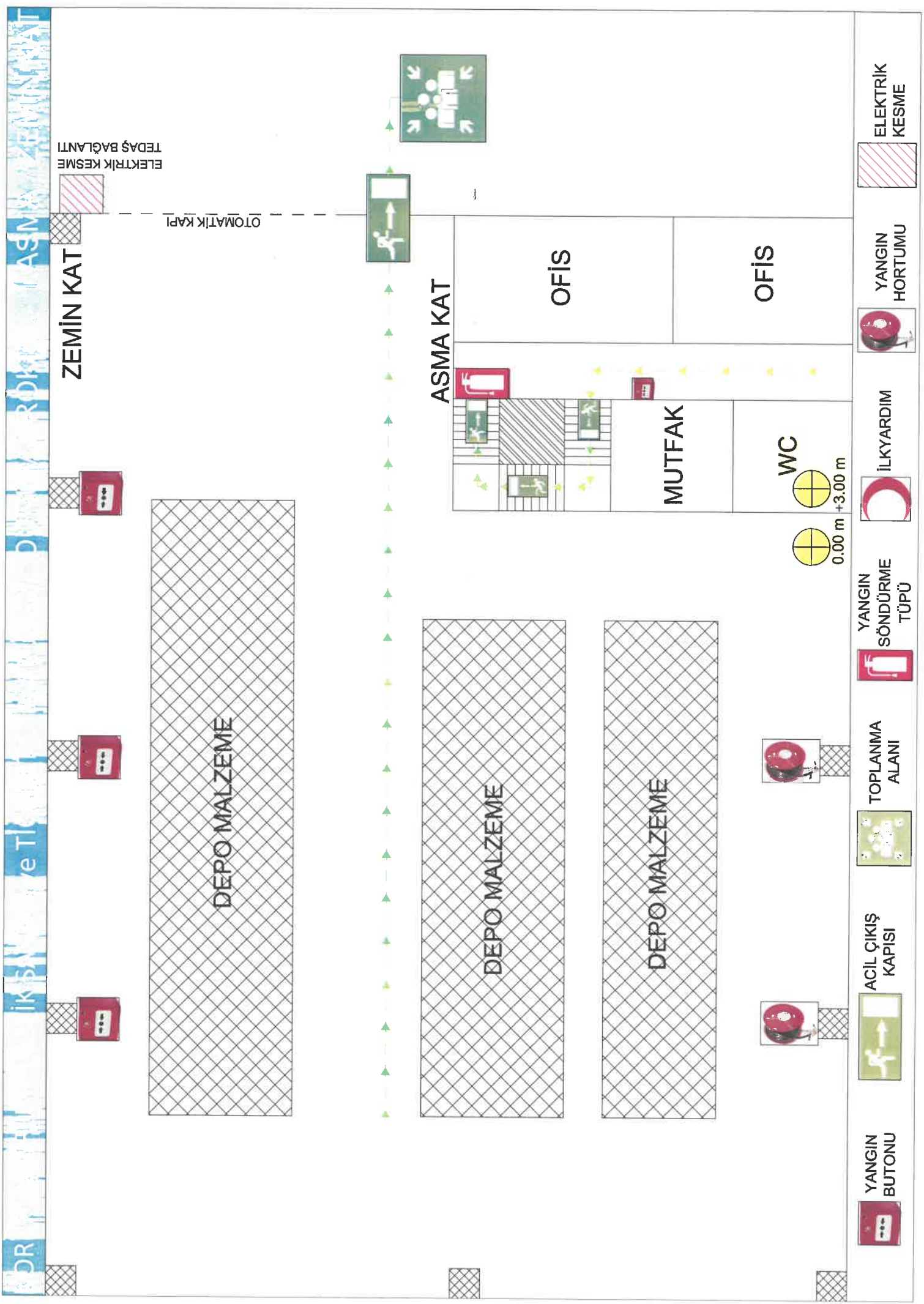
Sorumluluk Alanı: Ekiplerde yer alan görevli kişilerin (destek elemanlarının) acil duruma ilişkin görevini gerçekleştireceği birim veya bölümü ifade eder.

Koordinasyon: Koordinasyonla görevli olan kişi, koruma ekibinde yer alıp ayrıca ekipler arasında iletişimi ve organizasyonu yapmakla da ayrıca görevlidirler.

NO	BELİRLENEN ACİL DURUMLAR	VAR / YOK
1	Yangın	VAR
2	Deprem	VAR
3	Sel	VAR
4	Sabotaj	VAR
5	Elektrik Çarpması	VAR
6	İş Kazası	VAR
7	Zehirlenme	VAR
8	Salgın Hastalık (Covid - 19 vb.)	VAR
9	Biyolojik Kaynaklı Yayılım/Sızıntı	YOK
10	Nükleer Madde Kaynaklı Yayılım/Sızıntı	YOK
11	Radyoaktif Madde Kaynaklı Yayılım/Sızıntı	YOK
12	Kimyasal Sızıntı	VAR
13	Bakım Onarım	VAR
14	Heyelan - Toprak Kayması	YOK
15	Kaya Düşmesi	YOK
16	Çığ	YOK
17	Volkan Patlaması	YOK
18	Tsunami	YOK
19	Yıldırım Düşmesi	VAR
20	Orman Yangını	YOK
21	Boğulma	YOK

İşyerinin tamamında veya bir kısmında meydana gelebilecek veya işyerini dışarıdan etkileyebilecek ve ivedilikle müdahale gerektiren acil durumlar yukarıda listelenmiştir.

3. TOPLANMA YERİ



ELEKTRİK KESME TEDAŞ BAĞLANTI

ZEMİN KAT

OTOMATİK KAPI

ASMA KAT

OFİS

OFİS

DEPO MALZEME

DEPO MALZEME

DEPO MALZEME

MUTFAK

WC

0.00 m +3.00 m

ELEKTRİK KESME

YANGIN HORTUMU

İLK YARDIM

YANGIN SÖNDÜRME TÜRÜ

TOPLANMA ALANI

ACİL ÇIKIŞ KAPISI

YANGIN BUTONU

4. İŞYERİNİ DIŞARIDAN ETKİLEYEBİLECEK İŞYERLERİ

5. ÖNLEYİCİ ve SINIRLANDIRICI TEDBİRLER

No	Belirlenen Acil Durum	Önleyici ve Sınırlandırıcı Tedbirler	UYGUNLUK
1	Yangın	İşyerinin yapımında kullanılan malzemelerin seçiminde yangına dayanıklı olan malzemeler tercih edilmiş mi ?	Uygun
2	Yangın	Elektrik tesisatında yangını önlemek amacıyla 300mA lik kaçak akım rölesi tesis edilmiş mi ?	Uygun
3	Yangın	Elektrik tesisatında oluşabilecek hata akımının topraklama sistemi kurularak güvenli bir şekilde tahliyesi sağlanmış mı ?	Uygun
4	Yangın	Patlayıcı ortam içerisinde teçhizat ve koruyucu sistemler uygun nitelikte seçilmiş ve tesis edilmiş mi ?	Uygun
6	Yangın	Acil çıkış kapısı ve bu kapıya ulaşılan alanda tahliyeyi engelleyecek şekilde istif yapılmış mı ?	Uygun
7	Yangın	İşyerinde acil durum tatbikatı yapılmış mı ?	Uygun
8	Yangın	İşyerinde yeterli sayıda acil çıkış kapısı bulunmakta mı ?	Uygun
9	Yangın	İşyerinde acil çıkış kapısı dışarı doğru açılmakta mı ?	Uygun
10	Yangın	İşyerinde acil çıkış işaretlemeleri yapılmış mı ?	Uygun
11	Yangın	İşyerinde acil toplanma alanı belirlenmiş mi ?	Uygun
12	Yangın	İşyerinde yangın söndürücüleri uygun şekilde işaret levhaları yerleştirilmiş mi ?	Uygun
13	Yangın	İşyerinde alarm butonu bulunmakta mı ?	Uygun
14	Yangın	İşyerinde alarm butonuna bağlı siren sistemi bulunmakta mı ?	Uygun
15	Yangın	Aydınlatılması gereken acil çıkış yolları ve kapılarında, elektrik kesilmesi halinde yeterli aydınlatmayı sağlayacak ayrı bir enerji kaynağına bağlı acil aydınlatma sistemi bulunmakta mı ?	Uygun
16	Yangın	Yeterli sayıda yangın söndürme tüpü var mı ?	Var
17	Yangın	Yangın söndürme tüplerinin kontrolü yapıldı mı ?	Uygun
18	Yangın	Yangın söndürme tüpleri görülecek şekilde duvara asılmış mı ?	Uygun
19	Yangın	Acil çıkış merdiveni bulunmakta mı ?	Var
20	Yangın	Doğalgaz tesisatında oluşabilecek sızıntıları algılayan dedektör bulunmakta mı ?	Var
21	Yangın	Doğalgaz tesisatında oluşabilecek sızıntıları algılayıp tesisatın gaz akışını kesecek valf bulunmakta mı ?	Var

22	Yangın	Elektrik ve topraklama tesistı kontrolü düzenli olarak yapılmakta mı ?	Uygun
23	Yangın	Yeterli sayıda yangın hortumu bulunmakta mı ?	Var
24	Yangın	Yangın riski olan alanlarda yağmurlama (sprink) söndürme sistemi veya yangın söndürme topu bulunmakta mı ?	Var
25	Yangın	Alarm paneli ve duman dedektörleri bulunmakta mı ?	Var
26	Yangın	İtfaiye hidrant sistemi ve bağlantı borusu bulunmakta mı ?	Uygun
27	Yangın	İşyerinde yanıcı kimyasallar depolanmakta mı ?	Yok
28	Yangın	İşyerinde yanıcı kimyasallar uygun şartlarda depolanmakta mı ?	Uygun
29	Yangın	Çalışanların parlama, patlama, yangın ve yangından korunma konusunda eğitimi var mı ?	Var
30	Yangın	Çalışanların Tahliye ve kurtarma korunma konusunda eğitimi var mı ?	Var
31	Yangın	Acil durum ekiplerine acil durumlar konusunda eğitim verilmiş mi ?	Uygun
32	Deprem	İşyeri bina ve eklentileri sağlam bir zemine inşa edilmiş mi ?	Uygun
33	Deprem	İşyeri bina ve eklentileri inşaatı sırasında deprem etkilerine karşı dayanıklı inşa edilmiş mi ?	Uygun
34	Deprem	DASK sigortası bulunmakta mı ? (Ekonomik Kayıp)	Uygun
35	Deprem	Deprem anında kayarak düşme ve devrilmeleri önlemek için iş ekipmanlarının yer sabitlenmiş mi ?	Uygun
36	Deprem	Tavan ve duvara asılan avize, klima vb. cihazlar buldukları yere ağırlıklarını taşıyacak şekilde ve kanca ile asılmış mı ?	Uygun
37	Deprem	Doğalgaz kesme vanası bulunmakta mı ?	Uygun
38	Deprem	Elektriği kesmek için sigorta bulunmakta mı ?	Uygun
39	Deprem	Zehirli, patlayıcı, yanıcı maddeler düşmeyecek bir konumda sabitlenmeli ve kırılmayacak bir şekilde depolanmış mı ?	Uygun
40	Deprem	İlkyardım malzemeleri bulunmakta mı ?	Uygun
41	Sel	Meteoroloji genel müdürlüğünün uyarıları takip edilmekte ve buna göre hareket edilmekte mi ?	Uygun
42	Sel	İşyeri bina ve eklentileri inşaatı çukur bir alana ve dere yatağı dışına kalan bir bölgede mi inşa edilmiş ?	Uygun

43	Sel	İşyeri çevresinde drenaj ve su tahliye kanalları yapılmış mı ?	Uygun
44	Sel	İşyeri çatısında su tahliye olukları inşaa edilmiş mi ?	Uygun
45	Sel	İşyeri bina ve eklentileri eğimli olmayan düz bir arazi üzerine mi inşaa edilmiş ?	Uygun
46	Sel	Doğalgaz kesme vanası bulunmakta mı ?	Uygun
47	Sel	Elektriği kesmek için sigorta bulunmakta mı ?	Uygun
48	Sel	Su tesisatını kesmek için vana bulunmakta mı ?	Uygun
49	Sabotaj	İşyerinde güvenlik görevlisi bulunmakta mı ?	Uygun
50	Sabotaj	İşyerine giriş ve çıkışlar sınırlandırılmış ve tek bir noktadan giriş sağlanmakta mı ?	Uygun
51	Sabotaj	İşyerinde kamera ile izlenmekte mi ?	Uygun
52	Sabotaj	İşyerinde alarm sistemi bulunmakta mı ?	Uygun
53	Sabotaj	Acil durum ekiplerine acil durumlar konusunda eğitim verilmiş mi ?	Uygun
54	Elektrik Çarpması	İşyerinde 30mA kaçak akım rölesi var mı ?	Uygun
55	Elektrik Çarpması	İşyerinde tali pano önlerinde yalıtkan paspas bulunmakta mı ?	Uygun
56	Elektrik Çarpması	İşyerinde bulunan elektrik panolarını kilitli vaziyette mi ?	Uygun
57	Elektrik Çarpması	İşyerinde bulunan ana dağıtım panosunun etrafı çevrili mi ?	Uygun
58	Elektrik Çarpması	İşyerinde çalışanlara elektrik tehlikeleri, riskleri ve önlemleri konusunda eğitim verildi mi ?	Uygun
59	İş Kazası	Çalışanlara iş sağlığı ve güvenliği eğitimi verildi mi ?	Uygun
60	İş Kazası	İlkyardım malzemeleri bulunmakta mı ?	Uygun
61	Zehirlenme	Gıda işinde çalışanların hijyen eğitim belgesi bulunmakta mı ?	Uygun
62	Zehirlenme	Gıda ürünleri uygun saklama koşullarında mı saklanıyor ?	Uygun
63	Zehirlenme	İlkyardım eğitim sertifikasını sahip çalışan bulunmakta mı ?	Uygun

64	Salgın Hastalık	İşyerinde ateş ölçer var mı ?	Uygun
65	Salgın Hastalık	İşyerinde tıbbi yüz maskesi var mı ?	Uygun
66	Salgın Hastalık	İşyerin düzenli olarak temizlenmekte ve dezenfekte edilmekte mi ?	Uygun
67	Salgın Hastalık	İşyerinde doğal havalandırma sağlanabilmekte mi ?	Uygun
68	Salgın Hastalık	Çalışanlara İşyeri temizliği ve düzeni ile biyolojik risk etmenleri konusunda eğitim verildi mi ?	Uygun
69	Salgın Hastalık	Çalışanlara el hijyeni konusunda eğitim verildi mi ?	Uygun
70	Salgın Hastalık	Yeterli miktarda el dezenfektanı bulunmakta mı ?	Uygun
71	Salgın Hastalık	Yeterli miktarda lavabo bulunmakta mı ?	Uygun
72	Salgın Hastalık	Yeterli büyüklüğe sahip yemekhane bulunmakta mı ?	Uygun
73	Bakım Onarım	Bakım onarım konusunda yeterli ehliyete sahip çalışan veya yetkili kişi tarafından mı işlem gerçekleştiriliyor ?	Uygun
74	Yıldırım Düşmesi	İşyerinde yeterli sayıda yangın söndürme ekipmanı bulunmakta mı ?	Uygun



6. MÜDAHALE YÖNTEMLERİ

YANGIN

YANGININ NEDENLERİ:

Bilgisizlik; yangına karşı hangi önlemlerin nasıl alınacağını bilmemek ve bu konuda yeterli eğitimden geçmemek yangının önemli nedenlerindedir. Elektrikli aletlerin doğru kullanımını bilmemek, etrafa ısı yayan tesisat veya ekipmanları yanlış yerleştirmek, tavan arasına ve çatıya kolay tutuşabilecek eşyalar koymak, yanıcı ve parlayıcı malzemelerin yanında güvenlik önlemleri alınmadan açık alevli ekipmanlarla çalışmak yangını davet eder. Bu nedenle yangını kaynağından önlemeyi öğrenmek ve çıktığında yangını söndürmeyi bilmek gereklidir.

İhmal; Yangın konusunda bilgi sahibi olmak tek başına yeterli değildir. Söndürülmeden atılan bir kibrit veya sigara izmariti, kapatmayı unuttuğumuz gaz kaynağı, ateşi söndürülmemiş ocak, yangın söndürme tüplerinin bulunmaması veya önüne malzeme konulması, acil çıkış yoluna istif yapılması ve kapıların kilitlenmesi gibi ihmaller büyük yangınlara ve patlamalara yol açabilir.

Kazalar; İstem dışı oluşan olaylarda yangına neden olmaktadır. Ancak kendiliğinden gelişen bütün olaylar, başlangıçta yeterli önlemlerin alınması sonucu olabildiği gibi bilgisizliğin de rol oynadığını görebiliyoruz. Temelde bunlar olmaksızın kazaların yol açtığı yangınlar da olmaktadır. Bu tip kazaları önlemek için her türlü iş ekipmanının kontrolü yapılmalı ve özellikle elektrik tesisatının genel muayenesi yapılmalıdır. 300 mA'lık yangına karşı kaçak akım rölesi takılı olmalı ve sürekli aktif halde bulundurulmalıdır.

Sabotaj; Yangına karşı gerekli önlemler alındığı halde; bazı insanlar çeşitli amaç ve kazanç uğruna kasıtlı olarak kişi ve topluma ait bina ve tesisleri yakarak can ve mal kaybına neden olabilir. İşyeri çevre güvenliği de yangına karşı önemli tedbirlerdendir.

Yangın Sıçraması/Yayılmaması: Kontrol altına alınmış veya alınmamış bir yangın ihmal veya bilgisizlik sonucu sıçrayarak, yayılarak veyahut parlayıp patlayarak daha büyük boyutlara ulaşması mümkündür. Bu nedenle bu tür olaylara karşı dikkatli olunuz. Yangının soğutulduğundan ve tamamen söndürüldüğünden emin olunuz. Yangın söndürüldükten sonra olay yerinden ayrılmayınız ve herhangi tekrar yangın çıkabileceğiniz gibi teyakkuzda olunuz.

Doğa Olayları; Rüzgârlı havalarda kuru dalların birbirine sürtmesi ya da yıldırım düşmesi ve benzeri doğa olayları sonucunda da yangın çıkabilir.

YANGIN ÇEŞİTLERİ

A sınıfı yangınlar: Kâğıt, ahşap, kumaş gibi katı madde yangınları.

B sınıfı yangınlar: Akaryakıt, solvent, tiner gibi yanıcı ve parlayıcı sıvı yangınları

C sınıfı yangınlar: Metan, propan, LPG gibi yanıcı ve parlayıcı gaz yangınları

D sınıfı yangınlar: Magnezyum, sodyum, lityum, alüminyum gibi metal yangınları

E sınıfı yangınlar: Elektrik kaynaklı yangınlar.

HANGİ YANGIN SÖNDÜRÜCÜLERİ NEREDE KULLANILIR?

Su

Sadece A tipi yangınlarında kullanınız. Elektrik kaynaklı yangınlarda kullanmayınız.


Bülent BİLGİN
İş Güvenliği Uzmanı
Belge No: 241606


Yusuf KORKMAZ
İşveren Vekili


Ayhan CİGER
İşyeri Hekimi
Sertifika No: 18109/98

Köpük

Sadece A ve B tipi yangınlarda kullanınız. Elektrik kaynaklı yangınlarda kullanmayınız.

Kuru Kimyevi Tozlu Söndürücüler

Kuru tozlu seyyar söndürücüler, A,B,C ve D tipi yangınlarda kullanabilirsiniz. E (Elektrik) tipi yangınlarda ise eğer elektrik kaynağı alçak gerilim ise yani 1000 Volt altı bir gerilime sahip ise bu yangın söndürücüyü kullanabilirsiniz. 1000 Volt üstü gerilimlerde bu söndürücü ile müdahale edilmesi halinde söndüren kişi elektriğe çarpılabilir. Bu yüzden 1000 Volt üstü gerilime sahip noktalarda bu yangın söndürücüyü kullanmayınız.

Karbondioksit İçerikli Yangın Söndürücü

Elektrik kaynaklı yangınlarda özellikle bu yangın söndürücüyü kullanınız. İster alçak gerilim isterse yüksek gerilim olsun söndüren kişi elektriğe çarpılmaz. Ayrıca B ve C tipi yangınlarda kullanılabilir.

D Tozlu Yangın Söndürücü

Özel tozlardır. Metal yangınlarında kullanılmaktadır. Yüksek ısıya karşı dayanıklıdır. Boğma yöntemiyle söndürme işlemi gerçekleştirilmektedir.

Yangın Sınıfı	Yangın Kaynağı	Su	Köpük	ABC Kuru Kimyevi Toz	CO ₂	D Tozlu Yangın Söndürücü
A	Katı Maddeler Kâğıt Odun Kömür vb.	✓	✓	✓	☒	☒
B	Yanıcı Sıvılar Benzin, Tiner, Alkol vb.	☒	✓	✓	✓	☒
C	Yanıcı Gazlar Hidrojen, LPG, Propan vb.	☒	☒	✓	✓	☒
D	Metal Yangınları Magnezyum, Lityum	☒	☒	✓	☒	✓
E	Elektrik Yangınların Pano, Elektrikli Ekipman	☒	☒	✓ 1000 Volta Kadar	✓	☒

YANGIN SÖNDÜRMEDE KULLANILAN YÖNTEMLER

Su ile soğutma: Soğutarak söndürme prensipleri içinde en çok kullanılanıdır. Suyun elverişli fiziksel ve kimyasal özelliği yanıcı maddeyi boğma (yanan cismin su içine atılması sonucu oksijeni azaltma) ve yanıcı

Bülent BİLGIN
İş Güvenliği Uzmanı
Belge No: 241606

Yusuf KORKMAZ
İşveren Vekili

Ayhan CİĞER
İşyeri Hekmi
Sertifika No: 18109/98

maddeden ısı alarak yangının söndürülmesinde en büyük etken olmaktadır. Su, yangın yerine kütleli olarak gönderileceği gibi püskürtme nozulları ile de gönderilebilir.

Yanıcı maddeyi dağıtma: Yanan maddenin dağıtılmasıyla yangın nedeni olan yüksek ısı bölünür, bölünen ısı düşer ve yangı yavaş yavaş söner. Akaryakıt ve sıvı halde bulunan yanıcı kimyasalların yangınlarında bu tip söndürme, yangının yayılmasına neden olacağından uygulanmaz.

Kuvvetli üfleme: Yanan madde üzerinde kuvvetli olarak üflenmiş hava alevin sönmeye ve yangın maddenin ısısının düşmesine neden olmaktadır. Bu tip (soğutarak) söndürme ilkesi ile yangının başlangıç aşamasında başarıya ulaşılabilir. Büyümüş veya belirli boyutlara gelmiş yangınlarda üfleme yangına daha fazla oksijen sağlayacağından yangının büyümesine neden olur.

Oksijeni ile teması kesme: Örtme; Katı maddeler (kum, toprak, halı, kilim vb) ve kimyasal bileşikler (köpük, klor, azot vb.) kullanılarak yangın maddenin oksijen ile temasının kesilmesi ile yapılan söndürmedir. Akaryakıt yangınlarına örtü oluşturan sentetik veya protein esaslı foam köpüğü kullanılmaktadır.

Yanıcı maddenin ortadan kalkması: Yanma koşullarından olan yanıcı maddenin ortadan kalkması sonucu yangının söndürülmesidir.

YANGINLARA KARŞI ÖNLEYİCİ TEDBİRLER:

Genel Önlemler ve Hareket Tarzı:

- ✓ İşyeri sınırları içerisinde sigara içme yasağına uyulmalıdır.
- ✓ Acil çıkış kapılarının önüne malzeme istiflenmemelidir. Acil çıkış kapılarını kilitlememelidir.
- ✓ Yanıcı, parlayıcı ve patlayıcı maddeleri depolanması veya kullanılması gerektiğinde malzeme güvenlik bilgi formunda belirtilen depolama ve kullanım şartları sağlanmalıdır.
- ✓ Her gün mesai bitiminde, çöp sepetlerinde biriken malzemeler görevli personel tarafından toplanması sağlanmalıdır.
- ✓ İşyerinin içerisinde gereksiz yanıcı kimyasal maddeler ile boş kapları dışarı atılmalıdır. Yanıcı kimyasal maddeler olabildiğince az miktarda bulundurulmalıdır.
- ✓ Ana dağıtım panosu kapalı ve kilitli tutulur. Bu alanlara sorumlu personelin dışında girişler engellenir.
- ✓ İşyerinde yemek pişirmek, ısıtmak veya ısınma amaçlı elektrikli aletler kullanılmamalıdır. Kullanılması gerektiği durumlarda mutlaka işlem bitince kapatılmalıdır.
- ✓ Tüm çalışma alanında yeteri kadar yangın söndürücü bulundurulmalıdır.

ACİL DURUM EKİPLERİNİN GÖREVLERİ

Koruma Ekibinin Görevleri

- ✓ Kurtarma ekibince kurtarılan eşya, evrakı vb. nesnelere koruma sağlamak
- ✓ Yangın nedeniyle ortaya çıkması muhtemel panik ve kargaşayı önlemek
- ✓ 3. şahısları ve görevli olmayan kişilerin olay yerine veya tehlikeli bölgeye girişlerini engellemek
- ✓ İtfaiye, Ambulans, Polis vs. gibi resmi araçların girişlerini sağlamak ve olay yerine yönlendirmek
- ✓ Çalışan veya içeride bulunan 3. şahısların yakınlarının olay yerine gelmesi durumunda yakınlarına gerekli bilgileri vermek ve teskin etmek,
- ✓ Teknik olarak mümkünse tehlikeli alanın emniyet bandı ile çevrelenmesi

Arama-Kurtarma-Tahliye Ekibinin Görevleri

- ✓ Yangın ihbarını alınca, görevli çalışanlar haricinde kalan herkes tahliye edilecektir. Kendisine dışarı tahliye edemeyecek olan yaşlı veya özürsüzler sedye veya kucakta taşınarak nakledilecektir.

Bülent BİLGİN
İş Güvenliği Uzmanı
Belge No: 241606

Yusuf KORKMAZ
İşveren Vekili

Avhan CİĞER
İşyeri Hekimi
Sertifika No: 18109/98

- ✓ Kurtarmada birinci öncelik İNSANDIR. Yangın bölgesinde yaralanmış, yanmış, boğulmuş, zehirlenmiş, baygın veya ölü durumda insanlar bulunabilir. Öncelikle bunlar kurtarılarak ilk yardım ekibine teslim edilecektir. Daha sonra ilgili birimlere haber verilecektir.
- ✓ Yangın olan alana giderken soğukkanlı olunuz.
- ✓ Zaruri bir sebep olmadıkça yanan yere tek başınıza gitmeyiniz.
- ✓ Yangın yerine giderken, gaz maskesi kullanınız. Maske yoksa toz, toprak ve karbon zerrelerini yutmamak için ağzınızı burnunuzu ıslak bir mendille bağlayınız.
- ✓ İkinci öncelik, yangın yerinde yangının büyümesine neden olacak, çalışmalara engel olacak ve tutuştuğu takdirde çalışanlara zarar verecek patlayıcı maddeler varsa yanıcı maddeler uzaklaştırılarak koruma ekibine teslim edilecektir.
- ✓ Merdiven yanıyor, az bir ağırlıkla bile çökeceğini göz önünde bulundurunuz. Bu merdivenden inmek mecburiyetinde iseniz, duvar kenarından her basamağı teker teker kontrol ederek ininiz.
- ✓ Kurtarılan kazazedelere ilk acil yardımı yapılır ve ilk yardım ekibine götürülür.
- ✓ Diğer ekiplerin işlerini güçleştirecek enkaz kaldırılır.
- ✓ Yanmaya müsait eşyaları öncelikle pencere kenarından uzaklaştırınız. Sonra yangında ilk kurtarılabilecek eşyaları kapının yanına kadar götürünüz. Mühim evrakları yangın torbalarına koyunuz. Gerekiyorsa yangın torbalarını yanmayan pencerelerden dışarı atınız.
- ✓ Kurtarılan evrak, eşya ve diğer malzemeyi emniyetli yere götürünüz ve koruma ekibine teslim ediniz. Bu işlerde diğer personelden faydalanınız.

İlk Yardım Ekibinin Görevleri

- ✓ Yangın ihbarını alınca, ilkyardım malzemenizi alınız ve toplanma alanına gidiniz.
- ✓ Yangın sonucunda yaralanan kişilerin tespitinin yapılması ve durumu ağır olandan başlamak kaydıyla ilk müdahalenin yapılması,
- ✓ Yaralının ambulans gelene kadar hayati fonksiyonlarını sürdürebilmesi için gerekli olabilecek ilk müdahalenin yapılması,
- ✓ Sağlık ekiplerinin olay yerine intikal ettikten sonra gerekli bilgileri vermek ve yardım etmek,
- ✓ Olay yeri güvenliğini ve kendi güvenliğini sağlamak (Yaralıların tehlike kaynağından uzaklaştırılması ve güvenli bir alanda ilkyardımın yapılması)
- ✓ Ambulansın gelmemesi veya ambulansa ulaşamaması durumunda işyerinden temin edilen bir araçla yaralıya refakat ederek en yakın hastaneye sevkini sağlar.

Söndürme Ekibinin Görevleri

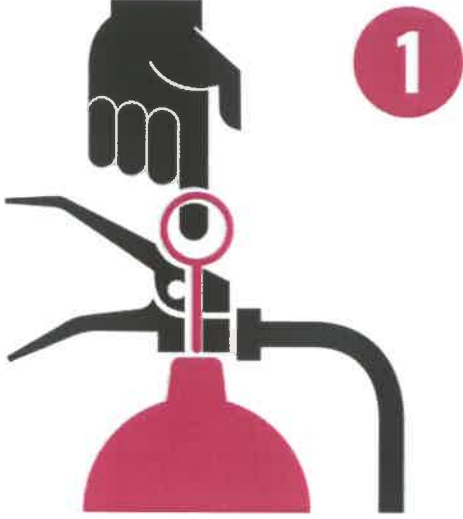
- ✓ Yangın ihbarını alınca, yangının çıktığı kattaki yangın söndürme araç ve gereçlerinin bulunduğu yere koşunuz.
- ✓ Daha önce yapılan iş bölümüne göre yangın söndürücülerini alınız.
- ✓ Yangın söndürme araç ve gereçlerini püskürtme durumuna getirmeden yangına süratle yetişiniz.
- ✓ Yangın yerine geldiğiniz zaman, yangının büyümesini ve yayılmasını engellemek için varsa açık kapı ve pencereleri kapatınız.
- ✓ Yangın tipine göre yangın tüpünü seçiniz.
- ✓ Bir taraftan yangını söndürmeye çalışırken bir taraftan da yangın çıkan bölümün elektriği kesiniz. Gaz vanasını kapatınız. Elektrik kaynaklı yangınlara asla su ve köpüklü yangın söndürücü ile müdahale etmeyiniz.
- ✓ Bunları yaparken, kendinizi ve başkalarını tehlikeye atmayınız. Isı ve dumandan korunmak için eğilerek, çömelerek veya sürünerek çalışınız. Tavan veya çatının her an çökebileceğini göz önünde bulundurunuz.
- ✓ Bunları yaparken, kendinizi ve başkalarını tehlikeye atmayınız. Isı ve dumandan korunmak için eğilerek, çömelerek veya sürünerek çalışınız. Tavan veya çatının her an çökebileceğini göz önünde bulundurunuz.
- ✓ Kaçış yolunu devamlı açık tutunuz.

Bülent BİLGİN
İş Güvenliği Uzmanı
Belge No: 241606

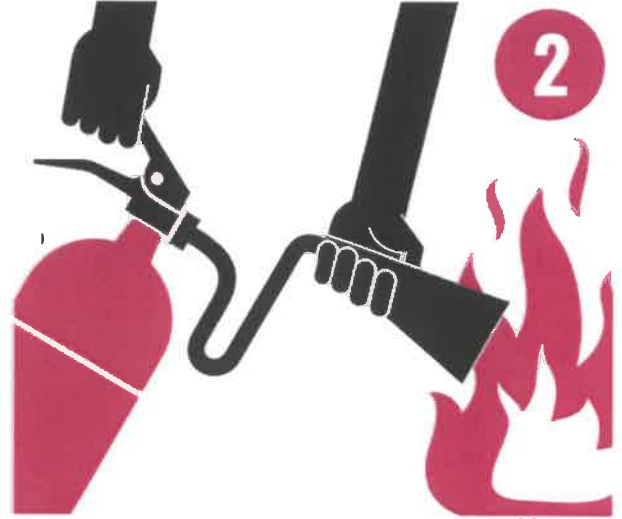
Yusuf KORKMAZ
İşveren Vekili

Ayhan ÇİĞER
İşyeri Hekimi
Sertifika No: 18109/98

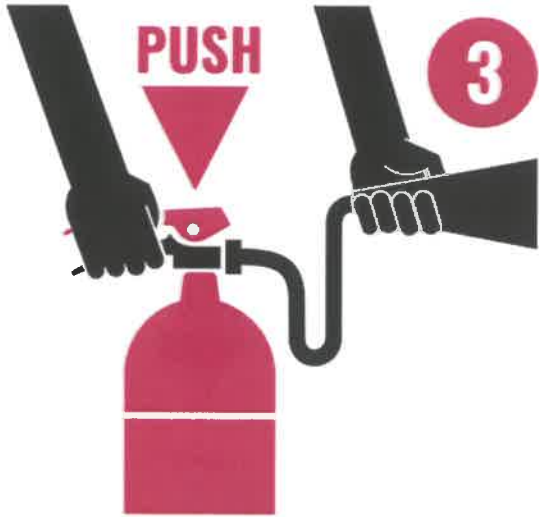
- ✓ Bütün mücadeleye rağmen, yangın büyüyorsa yangına tekrar müdahale edebilecek en yakın tehlikesiz yere gidiniz.
- ✓ Yangın iyice sönmeden, kapı ve pencereleri açıp havalandırma yapmayınız, yangın söndükten sonra dahi orada bir miktar yangın söndürücü bulundurunuz. Yeniden yangına sebep verecek bir şey kalmadığına dikkat ediniz. Yangın yerinden ayrılırken elektriği mutlaka kesiniz.
- ✓ Yangın yerine görevliden başkasını girmesini önleyiniz.
- ✓ İtfaiye geldiği takdirde itfaiye amirinin emrine giriniz.
- ✓ Kullanılmış söndürücüleri yerine asmayın tekrar dolum için ilgililere bildiriniz.



PİMİ ÇEKİNİZ



HORTUMU ATEŞE DOĞRU TUTUNUZ



TETİĞE BASINIZ



ÖNÜNÜZÜ SÖNDÜRÜNÜZ

Bülent BİLGİN
İş Güvenliği Uzmanı
Belge No: 241606

Yusuf KORKMAZ
İşveren Vekili

Avhan CİĞER
İşyeri Hekimi
Sertifika No: 18109/98

Yangın Söndürücü Kullanım Talimatı

YANLIŞ

DOĞRU



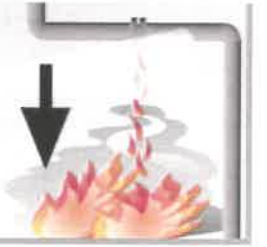
Rüzgarı
arkanıza
alınız



Önce
önünüzü
söndürünüz



Yanıcı madde
yukarıdan
damlıyorsa
yukarıdan aşağıya
doğru söndürünüz



Birden fazla
kişiyile
söndürünüz



Yangın sönsen
dahi soğutmaya
devam ediniz



Kullandığınız
yangın tüplerini
doluma
gönderiniz



Bülent BİLGİN
İş Güvenliği Uzmanı
Belge No: 241606

Yusuf KORKMAZ
İşveren Vekili

Ayhan CİĞER
İşyeri Hekimi
Sertifika No: 18109/98



Katı madde kaynaklı (Kâğıt, ahşap, kumaş vs.) yangının meydana gelmesi. (A TİPİ)

Yangını ilk gören kişi "Yangın var" diye bağırınız ve en yakın yangın ihbar butonuna basınız.



110 itfaiye, 112 ambulans, 155 Polisi arayınız.

Acil durum ekipleri haricinde tüm çalışanlar toplanma alanında toplanınız.



Söndürme ekibi

yangının meydana geldiği noktayı tespit edin ve hızlı bir şekilde gidiniz.

Katı madde kaynaklı bir yangını söndürmek için su, köpük veya kuru kimyevi toz içerikli yangın söndürücü kullanınız.



Yangın tatbikatında almış olduğunuz eğitime göre yangını söndürünüz. Yangını söndüremiyorsanız itfaiye gelene kadar kontrol altında tutmaya çalışınız. Kendi can güvenliğinizi tehlikeye atmayınız.

Yangını söndürseniz dahi tekrar yangın çıkmasına karşı tetikte bekleyiniz.

İlk yardım ekibi toplanma alanına hızlı bir şekilde gidiniz.

İlk müdahaleyi yapmadan önce durumu en ağır olan kişiyi tespit ediniz. İlk müdahaleyi ona yapınız ve ağırdan hafife doğru sırayla devam ediniz.

Yaralı veya sağlık durumu kötüye giden kişilere ilk müdahaleyi, aldığınız ilk yardım eğitimine göre yapınız.

Ambulans geldiğinde yaşamsal fonksiyonları kritik olan kişiden başlayarak sevk ediniz.

Koruma ekibi

işyeri çevresi, giriş ve çıkış noktalarına derhal gidiniz.

Tehlikeli alana giriş ve çıkışı sınırlandıracak şekilde şerit veya bant çekiniz.



Ambulans, itfaiye ve yetkili kişiler dışında tehlikeli alana kimseyi sokmayınız.

Olay yerine gelen çalışan yakınlarını teskin ediniz ve gerekli bilgileri veriniz.

Kurtarma ekibi

toplama alanına derhal gidiniz. Sayım yapınız ve herkesin alanda olup olmadığını tespit ediniz.

Eksik kişiyi en son gören çalışanı bulunuz ve nerede olduğunu sorup bilgi alınız.

Gerekli kişisel koruyucu donanım ve ekipmanlarınızı alınız. Eğer eksik kişi varsa derhal arama kurtarma faaliyetine başlayınız.

Kendinizi tehlikeye atmadan mahsur kalan çalışanı bulun, toplanma alanına götürünüz ve ilk yardım ekibine ulaştırınız.

Bülent BİLGİN
İş Güvenliği Uzmanı
Belge No: 241606

Yusuf KORKMAZ
İşveren Vekili

Ayhan ÇİĞER
İşyeri Hekimi
Sertifika No: 18109/98

Yanıcı sıvı kaynaklı (Benzin, Yağ, Tiner vs.) yangının meydana gelmesi. (B TİPİ)

Yangını ilk gören kişi "Yangın var" diye bağırınız ve en yakın yangın ihbar butonuna basınız.



110 itfaiye, 112 ambulans, 155 Polisi arayınız.

Acil durum ekipleri haricinde tüm çalışanlar toplanma alanında toplanınız.



Söndürme ekibi
yangının meydana geldiği noktayı tespit edin ve hızlı bir şekilde gidiniz.

İlk yardım ekibi
toplama alanına hızlı bir şekilde gidiniz.

Koruma ekibi
işyeri çevresi, giriş ve çıkış noktalarına derhal gidiniz.

Kurtarma ekibi
toplama alanına derhal gidiniz. Sayım yapınız ve herkesin alanda olup olmadığını tespit ediniz.

Yanıcı sıvı kaynaklı bir yangını söndürmek için su kullanılmaz. Kuru Kimyevi Toz, CO₂ veya köpük içerikli yangın söndürücü kullanınız.



İlk müdahaleyi yapmadan önce durumu en ağır olan kişiyi tespit ediniz. İlk müdahaleyi ona yapınız ve ağırdan hafife doğru sırayla devam ediniz.

Tehlikeli alana giriş ve çıkışı sınırlandırarak şekilde şerit veya bant çekiniz.



Eksik kişiyi en son gören çalışan bulunuz ve nerede olduğunu sorup bilgi alınız.

Yangın tatbikatında almış olduğunuz eğitime göre yangını söndürünüz. Yangını söndüremiyorsanız itfaiye gelene kadar kontrol altında tutmaya çalışınız. Kendi can güvenliğinizi tehlikeye atmayınız.

Yaralı veya sağlık durumu kötüye giden kişilere ilk müdahaleyi, aldığınız ilk yardım eğitimine göre yapınız.

Ambulans, itfaiye ve yetkili kişiler dışında tehlikeli alana kimseyi sokmayınız.

Gerekli kişisel koruyucu donanım ve ekipmanlarınızı alınız. Eğer eksik kişi varsa derhal arama kurtarma faaliyetine başlayınız.

Yangını söndürseniz dahi tekrar yangın çıkmasına karşı tetikte bekleyiniz.

Ambulans geldiğinde yaşamsal fonksiyonları kritik olan kişiden başlayarak sevk ediniz.

Olay yerine gelen çalışan yakınlarını teskin ediniz ve gerekli bilgileri veriniz.

Kendinizi tehlikeye atmadan mahsur kalan çalışanı bulun, toplanma alanına götürün ve ilk yardım ekibine ulaştırın.

Bülent BİLGİN
İş Güvenliği Uzmanı
Belge No: 241606

Yusuf KORKMAZ
İşveren Vekili

Ayhan CİĞER
İşyeri Hekimi
Sertifika No: 18109/98



Yanıcı gaz kaynaklı (LPG, Hidrojen vs.) yangının meydana gelmesi. (C TİPİ)

Yangını ilk gören kişi "Yangın var" diye bağırınız ve en yakın yangın ihbar butonuna basınız.



110 itfaiye, 112 ambulans, 155 Polisi arayınız.

Acil durum ekipleri haricinde tüm çalışanlar toplanma alanında toplanınız.



Söndürme ekibi

yangının meydana geldiği noktayı tespit edin ve hızlı bir şekilde gidiniz.

Önce yanıcı gaz akışını kesiniz. Ardından söndürme işlemi için Kuru Kimyevi Toz veya CO₂ içerikli yangın söndürücü kullanınız.



Yangın tatbikatında almış olduğunuz eğitime göre yangını söndürünüz. Yangını söndüremiyorsanız itfaiye gelene kadar kontrol altında tutmaya çalışınız. Kendi can güvenliğinizi tehlikeye atmayınız.

Yangını söndürseniz dahi tekrar yangın çıkmasına karşı tetikte bekleyiniz.

Bülent BİLGİN
İş Güvenliği Uzmanı
Belge No: 241606

İlk yardım ekibi toplanma alanına hızlı bir şekilde gidiniz.

İlk müdahaleyi yapmadan önce durumu en ağır olan kişiyi tespit ediniz. İlk müdahaleyi ona yapınız ve ağırdan hafife doğru sırayla devam ediniz.

Yaralı veya sağlık durumu kötüye giden kişilere ilk müdahaleyi, aldığınız ilk yardım eğitimine göre yapınız.

Ambulans geldiğinde yaşamsal fonksiyonları kritik olan kişiden başlayarak sevk ediniz.

Yusuf KORKMAZ
İşveren Vekili

Koruma ekibi işyeri çevresi, giriş ve çıkış noktalarına derhal gidiniz.

Tehlikeli alana giriş ve çıkışı sınırlandıracak şekilde şerit veya bant çekiniz.

Ambulans, itfaiye ve yetkili kişiler dışında tehlikeli alana kimseyi sokmayınız.

Olay yerine gelen çalışan yakınlarını teskin ediniz ve gerekli bilgileri veriniz.

Ayhan CİĞER
İşyeri Hekimi
Sertifika No: 18109/98

Kurtarma ekibi toplanma alanına derhal gidiniz. Sayım yapınız ve herkesin alanda olup olmadığını tespit ediniz.

Eksik kişiyi en son gören çalışanı bulunuz ve nerede olduğunu sorup bilgi alınız.

Gerekli kişisel koruyucu donanım ve ekipmanlarınızı alınız. Eğer eksik kişi varsa derhal arama kurtarma faaliyetine başlayınız.

Kendinizi tehlikeye atmadan mahsur kalan çalışanı bulun, toplanma alanına götürünüz ve ilk yardım ekibine ulaştırınız.

Metal içerikli yangının meydana gelmesi. (D TİPİ)

Yangını ilk gören kişi "Yangın var" diye bağırınız ve en yakın yangın ihbar butonuna basınız.

110 itfaiye, 112 ambulans, 155 Polisi arayınız.

Acil durum ekipleri haricinde tüm çalışanlar toplanma alanında toplanınız.

Söndürme ekibi
yangının meydana geldiği noktayı tespit edin ve hızlı bir şekilde gidiniz.

İlk yardım ekibi toplanma alanına hızlı bir şekilde gidiniz.

Koruma ekibi
işyeri çevresi, giriş ve çıkış noktalarına derhal gidiniz.

Kurtarma ekibi
toplama alanına derhal gidiniz. Sayım yapınız ve herkesin alanda olup olmadığını tespit ediniz.

Metal içerikli bir yangını söndürmek için D tozlu yangın söndürücü kullanınız. Eğer yoksa Köpük, Kuru Kimyevi Toz veya CO₂ içerikli yangın söndürücü kullanınız.

İlk müdahaleyi yapmadan önce durumu en ağır olan kişiyi tespit ediniz. İlk müdahaleyi ona yapınız ve ağırdan hafife doğru sırayla devam ediniz.

Tehlikeli alana giriş ve çıkışı sınırlandıracak şekilde şerit veya bant çekiniz.

Eksik kişiyi en son gören çalışanı bulunuz ve nerede olduğunu sorup bilgi alın.

Yangın tatbikatında almış olduğunuz eğitime göre yangını söndürünüz. Yangını söndüremiyorsanız itfaiye gelene kadar kontrol altında tutmaya çalışınız. Kendi can güvenliğinizi tehlikeye atmayınız.

Yaralı veya sağlık durumu kötüye giden kişilere ilk müdahaleyi, aldığınız ilkyardım eğitimine göre yapınız.

Ambulans, itfaiye ve yetkili kişiler dışında tehlikeli alana kimseyi sokmayınız.

Gerekli kişisel koruyucu donanım ve ekipmanlarınızı alınız. Eğer eksik kişi varsa derhal arama kurtarma faaliyetine başlayınız.

Yangını söndürseniz dahi tekrar yangın çıkmasına karşı tetikte bekleyiniz.

Ambulans geldiğinde yaşamsal fonksiyonları kritik olan kişiden başlayarak sevk ediniz.

Olay yerine gelen çalışan yakınlarını teskin ediniz ve gerekli bilgileri veriniz.

Kendinizi tehlikeye atmadan mahsur kalan çalışanı bulun, toplanma alanına götürün ve ilkyardım ekibine ulaştırın.

Bülent BİLGİN
İş Güvenliği Uzmanı
Belge No: 241606

Yusuf KORKMAZ
İşveren Vekili

Ayhan CİĞER
İşyeri Hekimi
Sertifika No: 18109/98

Elektrik kaynaklı yangının meydana gelmesi. (E TİPİ)

Yangını ilk gören kişi "Yangın var" diye bağırınız ve en yakın yangın ihbar butonuna basınız.



110 itfaiye, 112 ambulans, 155 Polisi arayınız.



Acil durum ekipleri haricinde tüm çalışanlar toplanma alanında toplanınız.



Söndürme ekibi

yangının meydana geldiği noktayı tespit edin ve hızlı bir şekilde gidiniz.

1000 Volta kadar kuru kimyevi tozlu yangın söndürücü kullanabilirsiniz. CO₂ içerikli yangın söndürücü tüm gerilimlerde kullanabilirsiniz.



Yangın tatbikatında almış olduğunuz eğitime göre yangını söndürünüz. Yangını söndüremiyorsanız itfaiye gelene kadar kontrol altında tutmaya çalışınız. Kendi can güvenliğinizi tehlikeye atmayınız.

Yangını söndürseniz dahi tekrar yangın çıkmasına karşı tetikte bekleyiniz.

İlk yardım ekibi toplanma alanına hızlı bir şekilde gidiniz.

İlk müdahaleyi yapmadan önce durumu en ağır olan kişiyi tespit ediniz. İlk müdahaleyi ona yapınız ve ağırdan hafife doğru sırayla devam ediniz.

Yaralı veya sağlık durumu kötüye giden kişilere ilk müdahaleyi, aldığınız ilkyardım eğitimine göre yapınız.

Ambulans geldiğinde yaşamsal fonksiyonları kritik olan kişiden başlayarak sevk ediniz.

Koruma ekibi

işyeri çevresi, giriş ve çıkış noktalarına derhal gidiniz.

Tehlikeli alana giriş ve çıkışı sınırlandıracak şekilde şerit veya bant çekiniz.



Ambulans, itfaiye ve yetkili kişiler dışında tehlikeli alana kimseyi sokmayınız.

Olay yerine gelen çalışan yakınlarını teskin ediniz ve gerekli bilgileri veriniz.

Kurtarma ekibi

toplama alanına derhal gidiniz. Sayım yapınız ve herkesin alanda olup olmadığını tespit ediniz.

Eksik kişiyi en son gören çalışanı bulunuz ve nerede olduğunu sorup bilgi alınız.

Gerekli kişisel koruyucu donanım ve ekipmanlarınızı alınız. Eğer eksik kişi varsa derhal arama kurtarma faaliyetine başlayınız.

Kendinizi tehlikeye atmadan mahsur kalan çalışanı bulun, toplanma alanına götürün ve ilkyardım ekibine ulaştırın.

Bülent BİLGİN
İş Güvenliği Uzmanı
Belge No: 241606

Yusuf KORKMAZ
İşveren Vekili

Ayhan ÇİĞER
İşyeri Hekimi
Sertifika No: 18109/98

DEPREM

Deprem Anında Hareket Planı

- ✓ Başınızı düşebilecek eşyalardan kendinizi koruyunuz.
- ✓ Deprem anında herhangi işyerinde çalışan personel kendi güvenliğini sağlayacak bir yerde depremin bitmesini bekleyecektir. Depremin bitmesi ile o anda çalıştığınız ekipmanı kapatınız. Elektrik, gaz yakıt bağlantılarını kesip panik yapmadan acil çıkış kapılarından çıkacak acil durum toplanma alanına gidecektir. Depremin bitmesiyle acil durum ekipleri derhal görevinize başlayınız.
- ✓ Savrulmamak için tutununuz.
- ✓ Hiçbir taşıma ekipmanı kullanmayınız. (Asansör vs.)
- ✓ Sarsıntı esnasında merdivenlerden kaçmaya çalışmayınız.
- ✓ Tüm araçları en yakın güvenli bölgeye çekiniz ve çevresinde belirlenen güvenlik önlemlerini derhal alınız.
- ✓ Kopuk kablolardan uzak durunuz.
- ✓ Deprem esnasında dışarıda iseniz duvarlardan, elektrik hatlarından, devrilebilecek şeylerden uzak durunuz.

Deprem Sonrası Hareket Planı

- ✓ Kurtarma ekibi bütün personeli duruma göre güvenli bir yere tahliyesini sağlayacaktır.
- ✓ Koruma ekibi parça düşme ve yıkılma riski bulunan yerlerde insanların bulunmadığı kontrol edilecek ve güvenli olmayan alan giriş ve çıkışları engelleyecek.
- ✓ İlk yardım ekibi yaralı var ise ilk müdahaleyi yapacak 112'yi arayarak yaralıları en yakın sağlık kuruluşuna gönderilmesini sağlayacaktır.
- ✓ Yangın ekibi, deprem sırasında yangın çıkması halinde öncelikle yangın çıkan bölümün enerjisini keserek yangına müdahale edecektir ve soğutma çalışmalarına başlayacaktır. 110'u arayarak itfaiyeyi çağırınız.
- ✓ Acil durum ekiplerinin seri şekilde hareket edebilmesi için tüm çalışanlar sakin olmalı ve ekiplerin işlerine müdahale etmemesi ve zorlaştırması gerekmektedir.
- ✓ Elektrik sigortaları kapatılacaktır. Ocak, ısınmada kullanılan sobalar, LPG tüpü ve vanalar kapatılacaktır.
- ✓ Her an ikinci bir artçı deprem olacaktı gibi hazırlıklı olunmalıdır.

SABOTAJ

Sabotaja Karşı Korunma Tedbirleri

- ✓ Tüm işyerinin etrafını koruma altına alınız. Giriş çıkışlar sınırlandırınız.
- ✓ Giriş-Çıkış noktaları en alt seviyeye indirilmeli ve kapılar kontrol altında bulundurulmalıdır.
- ✓ Olası bir sabotajda oluşacak tehlikenin büyüklüğünü azaltmak amacı ile patlayıcı, parlayıcı, yanıcı, maddeleri olabildiğince işyerinde ve çevresinde bulundurmayınız.

Sabotaj Esnasında Hareket Planı

- ✓ Koruma ekibi işyerine giriş ve çıkışları engelleyecek. (Polis, Jandarma vs. hariç)
- ✓ Koruma ekibi vakit kaybetmeden polise haber verecek. (Polis 155 – Jandarma 116)
- ✓ Koruma ekibi can güvenliğini tehlikeye düşürmeyecek şekilde yapabildiği seviyede (Polis ve Jandarma yok iken) işyeri güvenliğini sağlayacak. Koruma ekibi, emniyet güçleri olay yerine intikal ettikten sonra görevi emniyet güçlerine devredecek ve güvenli toplanma alanına gidecektir.
- ✓ İlk yardım ekibi yaralı var ise ilk müdahaleyi yapacak 112'yi arayarak yaralıları en yakın sağlık kuruluşuna gönderilmesini sağlayacaktır.

Bülent BİLGİN
İş Güvenliği Uzmanı
Belge No: 241606

Yusuf KORKMAZ
İşveren Vekili

Ayhan CİĞER
İşyeri Hekimi
Sertifika No: 18109/98

- ✓ Söndürme ekibi, yangın çıkması halinde bu planda yer alan yangın söndürme kurallarına göre müdahale edecek ve soğutma çalışmalarına başlayacaktır. 110'u arayarak itfaiyeyi çağıracaktır.
- ✓ Mümkün olduğu kadar sakin olunuz. Çevrenizde fazla panikleyen kişiler varsa sakinleştiriniz.

Sabotaj Sonrasında Hareket Planı

- ✓ İşyeri güvenliğinin tam olarak sağlandığından emin olunuz ve olası ikinci bir olaya karşı mevcut güvenlik önlemlerinizi koruyunuz.
- ✓ Emniyet güçleri veya savcılık olay yerine intikal ettiğinde olay yeri incelemesi sırasında gerekli bilgileri eksiksiz olarak yetkili kişilere anlatınız.

SEL ve SU BASKINI YILDIRIM DÜŞMESİ

Sel ve Su Baskınına Karşı Korunma Tedbirleri

- ✓ Yağmurlu havalarda çukur veya zemin seviyesinin altında çalışma yapmayınız.
- ✓ İşyerinin sıhhi tesisat ve giderlerini periyodik olarak temizletiniz.
- ✓ İşyerinin içerisine suyun girmesi halinde hemen tahliye işlemine başlayınız.

Sel ve Su Baskınında Hareket Planı

- ✓ İşyerinin içerisine suyun girmesi halinde hemen tahliye işlemine başlayınız.
- ✓ AFAD (122) ve İtfaiye(110) birimleri arayınız.
- ✓ Kurtarma ekibi mahsur kalan çalışanları tahliye edecektir. Kurtarma ekibi bütün personelin önceden belirlemiş toplanma alanına tahliyesine sağlayacak ve kontrol edecektir. Toplanma alanının su seviyesinden yüksekte olmaması halinde su seviyesinden yukarıda olacak bir noktada toplanılacaktır.
- ✓ Binek araçlar ile tahliye yapmayınız ve sel suyu içerisinde yürümeyiniz.
- ✓ İlk Yardım Ekibi önce boğulan çalışanlara ilkyardımları yapacak daha sonra yaralı çalışanlara ilk müdahaleyi yapacaktır.
- ✓ Koruma ve söndürme ekibi suyun tahliyesini yapacaktır.
- ✓ Sel sırasında araba kullanılmaz. Sel suyu içerisinde yürünmez.
- ✓ Sel olduğunu anladığınızda bir ekipmanla çalışıyorsanız acil stop butonuna basınız.
- ✓ Eğer işyeri dışında veya işyeri içerisinde su seviyesi tehlikeli seviyede ise en yakın ve en yüksek noktada bekleyiniz.
- ✓ Rögar kapaklarından uzak durunuz.
- ✓ Elektrikli ekipman ve panolarının enerjilerini kesiniz.

Yıldırım Düşmesine Karşı Korunma Tedbirleri

- ✓ Olası yıldırım düşmelerine karşı paratoner tesis edilmelidir.
- ✓ Açık alanda yanıcı, parlayıcı ve patlayıcı herhangi bir madde bırakmayınız.
- ✓ Gök gürültülü / yıldırımın yağış sırasında (şarjlı havalarda) açıkta bulunan tüm personel mümkün mertebe güvenli bölge olan kapalı binalarda toplanacaklar ve gök gürültülü / yıldırımın yağışın geçmesini bekleyeceklerdir.

Yıldırım Düşmesi Hareket Planı

- ✓ Yıldırım düşmesi sonucu çıkabilecek bir yangında söndürme ekibi, bu planda yer alan hareket tarzına göre yangını söndürmelidir.


Bülent BİLGİN
İş Güvenliği Uzmanı
Belge No: 241606


Yusuf KORKMAZ
İşveren Vekili


Ayhan CİĞER
İşyeri Hekimi
Sertifika No: 18109/98

ELEKTRİK ÇARPMASI

Elektrik çarpmasına karşı korunma tedbirleri:

- ✓ Elektrik tesisatında her türlü çalışmada enerjiyi kesiniz. Enerjiyi kestikten sonra enerjinin var olup olmadığını kontrol ediniz. Enerjinin yok olduğundan emin olduktan sonra işe başlayınız. Yalıtkan özelliğe sahip ayakkabı ve eldiven kullanınız.
- ✓ Elektrik panolarında çalışırken ayağınızın altında yalıtkan paspas bulunmalıdır. Elektrik panolarında çalışma yaparken etrafınızda herhangi bir malzeme bulunmamalıdır.
- ✓ Elektrik panolarında olası çarpımalara karşı 30 mA'lık kaçak akım rölesi tesis edilmelidir.
- ✓ Elektrik panoları daima kilitli tutulmalıdır.
- ✓ Elektrik panolarına, sadece elektrik konusunda mesleki yeterliliği ve belgesi olan çalışan müdahale etmelidir.
- ✓ Elektrik panolarında özellikle de bakım onarım çalışmalarında gerekli uyarı ve bilgi levhaları asınız.
- ✓ Elektrik panolarında kullanılan kablo iletken kesitleri, renkleri ve yalıtkanları uygun olmalıdır.
- ✓ Elektrik panolarının yakınında oluşabilecek bir yangında kullanabilecek söndürme tüpleri bulundurunuz. Bu tüplerin içeriği kuru kimyevi toz veya CO₂ (Karbondioksit) olmalıdır.
- ✓ Elektrik kaynaklı yangınlarda su veya köpük kullanılmaz.
- ✓ Yılda bir kez topraklama ve elektrik tesisatı kontrol edilmelidir.
- ✓ Geçici bile olsa geliş güzel bağlantılarla elektrik kablosu çekmeyiniz, tesisata ek yapmayınız.
- ✓ Özellikle ana dağıtım panosu ve diğer tali panoların önüne acil bir durumda müdahaleyi engelleyecek şekilde istif yapmayınız.
- ✓ İşyerinde kullanılan elektrikli cihazlarda priz-fiş (üç faz-tek faz) uyumuna dikkat ediniz tam temas etmeyen, bozuk olan priz-fiş kullanılmayınız.
- ✓ Elektrik ekipmanlarla çalışırken ortamda aşırı nem, buhar ve zeminin ıslak olmamasına özen gösteriniz.
- ✓ Elektrikli ekipmanların topraklama kablosunu çıkarmayınız.
- ✓ Yalıtkan özelliğini yitirmiş kablolar ile çalışmayınız.
- ✓ Bina ve tesislerde çıplak veya hasarlı kablo, priz, fiş v.b. gibi elektrik malzemesi derhal yenilenir.
- ✓ Havai veya yer altı yüksek gerilim hatları ile 1000 Volt ve üzeri trafo merkezleri kesinlikle yaklaşmayınız ve girmeyiniz.

İŞ KAZASI

Ölümlü İş Kazası: İşyerinde veya işin yürütümü nedeniyle meydana gelen, ölüme sebebiyet veren olaydır.

Ağır Yaralanmalı İş Kazası: İşyerinde veya işin yürütümü nedeniyle meydana gelen, geçici veya kalıcı olarak iş göremezlik meydana getiren olaydır.

Uzuv Kayıplı İş Kazası: İşyerinde veya işin yürütümü nedeniyle meydana gelen, bir veya birden fazla vücut uzvunun kopmasına neden olan olaydır.

Hafif Yaralanmalı İş Kazası: İşyerinde veya işin yürütümü nedeniyle meydana gelen, yaralanmaya sebep olan fakat iş göremezlik ve iş gücü kaybı oluşturmayan olaydır.

İŞ KAZALARINDAN KORUNMA TEDBİRLERİ

- ✓ Kullandığınız her türlü iş ekipmanının koruyucu aksam ve donanımlarını çıkarmayınız, muhafaza ediniz.
- ✓ İş kazasına "Ramak Kala" olaylarını iş güvenliği uzmanına, çalışan temsilcisine veya işveren vekilinize bildirin.


Bülent BİLGİN
İş Güvenliği Uzmanı
Belge No: 241606

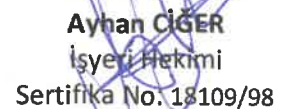
Yusuf KORKMAZ
İşveren Vekili

Ayhan ÇİĞER
İşyeri Hekimi
Sertifika No: 18109/98

- ✓ Almış olduğunuz iş sağlığı ve güvenliği eğitime ve işveren vekilinizin iş sağlığı ve güvenliğine ilişkin talimatlarına uyunuz.
- ✓ İşyerinde iş sağlığı ve güvenliğine ilişkin bilgi ve işaretlere uyunuz.
- ✓ Sürekli dikkatli olunuz. Hızlı ve acele etmek kaza riski arttırır.
- ✓ Ehil olmadığınız tehlikeli işleri yapmayınız.
- ✓ Kullanmanız gerekli kişisel koruyucu donanımları kullanınız.
- ✓ Her türlü bakım onarım işi bu konuda mesleki yeterliliği ve tecrübeli olan kişiler ta ehil kişiler tarafından yapılmalıdır. Her türlü bakım onarım işinde, bu planda yer alan bakım onarım işleri planını uygulayınız.
- ✓ İş sağlığı ve güvenliği açısından tehlikeli davranışlarda bulunmayınız.
- ✓ Yeterli aydınlatmayı sağlamadan çalışmaya başlamayınız.
- ✓ Kaygan zeminde (buzlu, yağlı, ıslak) mümkün olduğunca çalışmayınız.
- ✓ Her türlü işinizde o işe uygun ekipmanı kullanınız.
- ✓ İşyerindeki makine, cihaz, araç, gereç, tesis ve binalarda sağlık ve güvenlik yönünden ciddi ve yakın bir tehlike ile karşılaştıklarında ve koruma tedbirlerinde bir eksiklik gördüklerinde, işverene veya çalışan temsilcisine derhal haber veriniz.


Bülent BİLGİN
İş Güvenliği Uzmanı
Belge No: 241606


Yusuf KORKMAZ
İşveren Vekili


Ayhan CİĞER
İşyeri Hekimi
Sertifika No: 18109/98

İlkyardım ekibi, kaza geçiren kişinin sağlık durumunu kontrol ediniz.

ÖLÜMLÜ İŞ KAZASI

İşveren vekili, iş güvenliği uzmanı ve işyeri hekimine haber veriniz.

Kazayı en geç 3 iş günü içerisinde SGK'ya bildirin.

Kazanın meydana geldiği alana müdahale etmeyiniz.

Koruma ekibi kaza alanının etrafını çeviriniz. Kaza alanına girişi engelleyiniz.

Ölümlü iş kazası geçiren kişiyi bir örtü ile üstünü kapatınız. Kişinin kimlik bilgilerini tespit ediniz.

Yetkili kişilerin olay yerine gelmesine kadar bekleyiniz.
(Polis, Savcı, Ambulans)

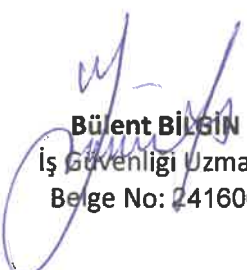
Görgü şahitleri, kazaya ilişkin bilgileri yetkili kişilere (Polis, Savcı) eksiksiz olarak anlatınız.

Konuya ilişkin tutulan resmi tutanaktan bir nüsha alın ve saklayınız.

Ambulans 110 ve Polise 155 haber veriniz.

Ambulans ile hastane sevk edildikten sonra ölen kişinin yakınlarına arayıp ilgili sağlık kuruluşunun bilgilerini veriniz.

Ölen kişinin yakınlarını sabırlı bir şekilde teskin ediniz.


Bülent BİLGİN
İş Güvenliği Uzmanı
Belge No: 241606


Yusuf KORKMAZ
İşveren Vekili


Ayhan ÇİĞNER
İşyeri Hekimi
Sertifika No: 18109/98

İlkyardım ekibi, kaza geçiren kişinin sağlık durumunu kontrol ediniz.

AĞIR YARALANMALI UZUV KAYIPLI İŞ KAZASI

İşveren vekili, iş güvenliği uzmanı ve işyeri hekimine haber veriniz.

Kazayı en geç 3 iş günü içerisinde SGK'ya bildirin.

Yaralı veya uzuv kayıplı kişi hastaneden aldığı raporda belirtilen sürelerde çalıştırılması yasaktır.

İşe dönüşünde çalışmaya başlamadan önce, kazanın, veya meslek hastalığının sebepleri, korunma yolları ve güvenli çalışma yöntemleri ile ilgili ilave eğitim verilecektir.

İşe dönüşünde çalışmaya başlamadan önce, İşyeri Hekimi tarafından EK-2 sağlık raporu tekrar düzenlenmelidir.

İlkyardım ekibi kişiyi ilk müdahaleyi yapınız.

Eğer yaralı kişi bir yere sıkışmış ve çıkarılması gerekiyorsa ilkyardım ve kurtarma ekibi beraber yaralı kişiyi çıkarınız.

Yaralı kişi tehlikeli bir alanda ise (yangın, elektrik, trafik vs.) güvenli bir alana taşıyınız.

Koruma ekibi kaza alanına meraklı veya ilgisiz kişilerin girişini engelleyiniz.

Ambulans gelene kadar yaralı kişiyi teskin ediniz. Telaş ve panik yaparak yaralı kişiyi daha da endişlendirmeyiniz.

Yaralı kişinin hayatını kaybetmesi durumunda ölümlü iş kazası prosedürünü uygulayınız.

Ambulans 112'ye haber veriniz.

Ambulans ile hastaneye ulaştıktan sonra kişinin sağlık durumunu takip ediniz.

Yaralı kişinin yakınlarına durumu hakkında bilgi veriniz.

Polis tutanağı ve hastane raporundan bir nüsha alınız ve saklayınız.

Yaralı kişinin yakınları hastaneye geldiğinde durumu hakkında bilgi veriniz ve teskin ediniz.

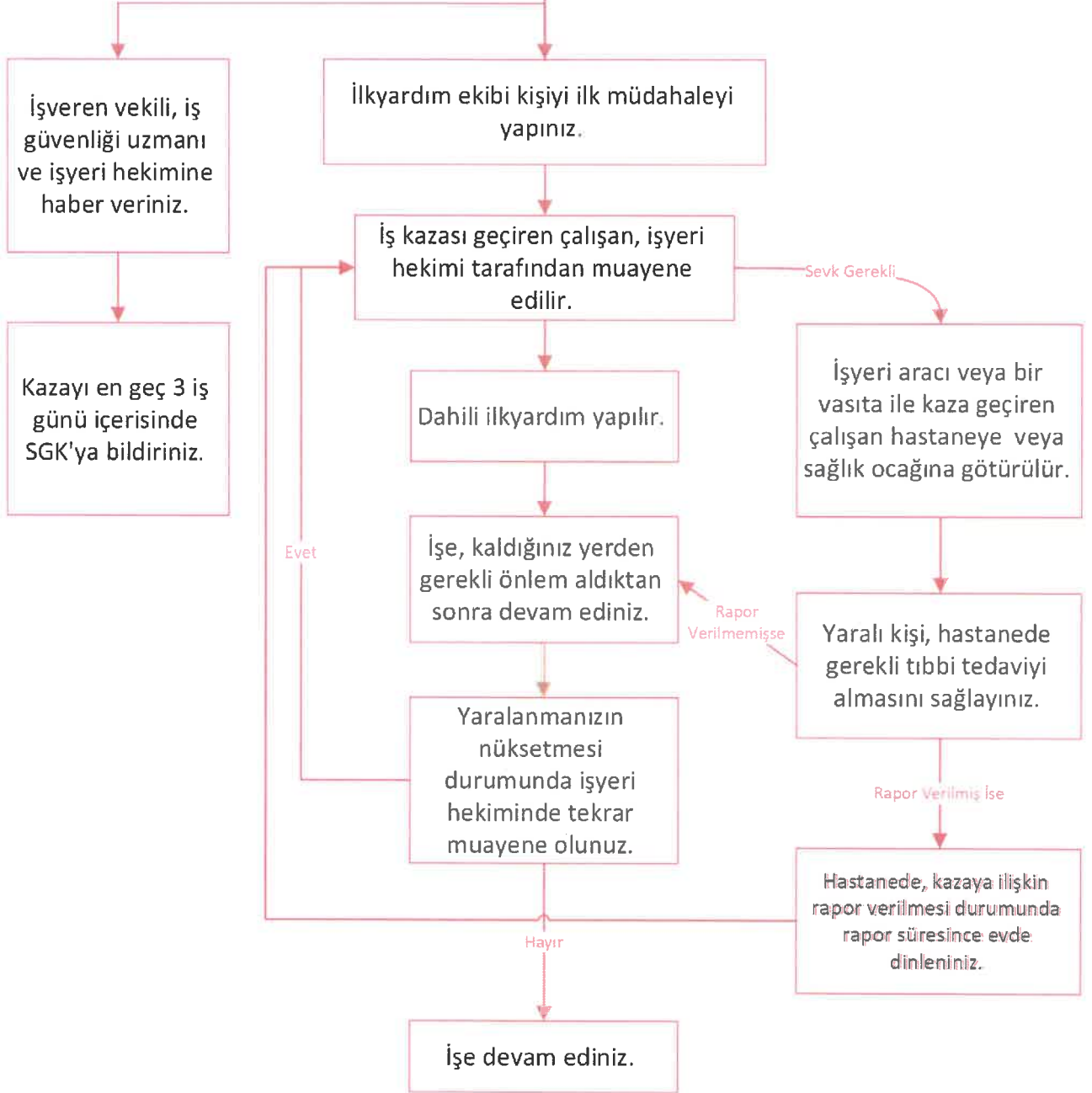
Bülent BİLGİN
İş Güvenliği Uzmanı
Belge No: 241606

Yusuf KORKMAZ
İşveren Vekili

Ayhan CİĞER
İşyeri Hekimi
Sertifika No: 18109/98

İlkyardım ekibi, kaza geçiren kişinin sağlık durumunu kontrol ediniz.

HAFİF YARALANMALI İŞ KAZASI



Bülent BİLGİN
İş Güvenliği Uzmanı
Belge No: 241606

Yusuf KORKMAZ
İşveren Vekili

Ayhan CİĞER
İşyeri Hekimi
Sertifika No: 18109/98

İŞ EKİPMANI ARIZASI BAKIM - ONARIM

İş ekipmanında gelebilecek herhangi bir aksaklık ve arızaya müdahale etmeyiniz.

İşveren vekilinize haber veriniz.

Bakım ve onarımı yapabilecek mesleki yeterliliğe ve tecrübeye sahip çalışan veya yetkili servisten hizmet alınız.

Bakım onarım işine başlamadan önce elektriği kesiniz ve makineyi durduğundan emin olunuz.

Panoya üçüncü bir şahsın müdahale etmemesi için kilitleyiniz. İş ekipmanının uygun yerine ve herkesin göreceği şekilde 'bakım yapılmaktadır' tabelası asınız.

Bakım onarım başlamadan önce kişisel koruyucu donanınızı takınız.


Bakım onarım işlemini yapınız ve bitiriniz.

Bakım onarım işlemini yaptıktan sonra tüm kapakları tekrar yerine takınız.

Özellikle iş ekipmanının koruyucu aksamalarını (kapak ve siviçleri) takmadan iş başlamayınız ve deneme yapmayınız.

Tüm işlemler bittikten sonra panoyu aktif hale getirin ve iş ekipmanını deneyiniz.

Eğer arıza veya onarım tamamlanmış ise çalışmaya başlayınız.


Bülent BİLGİN
İş Güvenliği Uzmanı
Belge No: 241606


Yusuf KORKMAZ
İşveren Vekili


Ayhan CİĞER
İşyeri Hekimi
Sertifika No: 18109/98

BİYOLOJİK RİSK ETMENLERİ

TANIM ve SINIFLANDIRMALAR

Biyolojik Etken

Herhangi bir enfeksiyona, alerjiye veya zehirlenmeye neden olabilen, genetik olarak değiştirilmiş olanlar da dâhil mikroorganizmaları, hücre kültürlerini ve insan endoparazitleri ifade eder.

Pandemi

Pandemik hastalık, dünya genelinde yaşayan insanların sağlığını tehdit eden bulaşıcı hastalıktır.

Bulaşıcı Hastalık

"Biyolojik Etkenlere Maruziyet Risklerinin Önlenmesi Hakkında Yönetmelik" kapsamında biyolojik risk etmenlerinin sınıflandırılması aşağıdaki şekilde yapılmıştır;

Grup 1 biyolojik etkenler: İnsanda hastalığa yol açma ihtimali bulunmayan biyolojik etkenler.

Grup 2 biyolojik etkenler: İnsanda hastalığa neden olabilen, çalışanlara zarar verebilecek, ancak topluma yayılma olasılığı olmayan, genellikle etkili korunma veya tedavi imkânı bulunan biyolojik etkenler.

Grup 3 biyolojik etkenler: İnsanda ağır hastalıklara neden olan, çalışanlar için ciddi tehlike oluşturan, topluma yayılma riski bulunabilen ancak genellikle etkili korunma veya tedavi imkânı olan biyolojik etkenler.

Grup 4 biyolojik etkenler: İnsanda ağır hastalıklara neden olan, çalışanlar için ciddi tehlike oluşturan, topluma yayılma riski yüksek olan ancak etkili korunma ve tedavi yöntemi bulunmayan biyolojik etkenler.

Grup 3 ve Grup 4 biyolojik risk etmenleri, insanda ağır hastalığa neden olan ve topluma yayılma riski olan etkenlerdir. Covid-19 henüz etkin bir tedavisi olmadığı için Grup 4 sınıfında yer alan ve pandemik bir biyolojik risk etmenine örnek olarak verilebilir.

Biyolojik risk etmeni (Covid – 19) anılan işyerinde araştırma, aşı üretme vb. amaçlar için kullanılmamaktadır. Biyolojik risk etmeni (Covid – 19) grup 4 bir etken ve pandemik bir hastalık olduğu, insandan insana bulaşabildiği, topluma yayılma riski yüksek bir etken olduğu için işyerinde yapılan faaliyetlerde bulaş riskinin tamamen yok edilmesi veya en aza indirilebilmesi için alınması gerekli önlemleri acil bir şekilde uygulamaya koymak için bu plan eklenmiştir.

BULAŞICI HASTALIK (COVID -19) ETKİNLİK GÖSTERMEDENÖNCE GERÇEKLEŞTİRİLECEK AKSİYON PLANI

*İşyeri personel sayısı zaman içerisinde önemli miktarda değişkenlik gösterebilir. Buna göre önceden yapılması gerekli hazırlıklar sayı değişimine göre tekrar gözden geçirilmelidir.

1-) Bulaşıcı hastalık ülkemizde etkinlik göstermeye başladığı anda işyeri mevcut personelinin sayısının en az 10 katı (10 gün yetecek kadar) olacak sayıda EN 149, FFP2 veya FFP3 maske ile tıbbi maske (TS EN 14683+AC) önceden hazırda bulundurunuz.

2-) Bulaşıcı hastalık ülkemizde etkinlik göstermeye başladığı anda işyeri mevcut personelinin sayısının en az 5 katı olacak sayıda kullan at niteliğe sahip eldiveni (EN ISO 374 – 5) önceden hazırda bulundurunuz.

3) En az bir adet temassız ateş ölçer önceden temin ediniz. İşyeri giriş noktası birden fazla ise işyeri giriş noktası sayısı kadar almanız tavsiye edilir.


Bülent BİLGİN
İş Güvenliği Uzmanı
Belge No: 241606


Yusuf KORKMAZ
İşveren Vekili


Ayhan CİĞER
İşyeri Hekimi
Sertifika No: 18109/98

4-) İşyeri personel sayısı dikkate alınarak **el dezenfektanı ve sabun** yeterli miktarda önceden hazırda bulundurunuz. Ayrıca yeterli miktarda çamaşır suyu (sodyum hipoklorit) temin ediniz.

5-) Tuvalet ve lavabolarda; sensörlü havlu dispenseri ve içten çekmeli tuvalet kâğıdı aparatlarını tercih ediniz.

6-) Biyolojik risk etmenleri ile mücadele konularını kapsayacak şekilde afiş/poster asınız.

7-) Tüm çalışanlara, hijyen kurallarına göre sosyal yaşam şekli, biyolojik risk etmenlerinden korunma kuralları ve afişleri ile el hijyeni ve el yıkama konularını da kapsayacak şekilde biyolojik risk etmenleri konusunda **eğitim veriniz**.

8-) Uzaktan çalışma, dijital ortamda toplantı ve eğitimlerin yapılabilmesini sağlayacak **dijital dönüşümü** gerçekleştiriniz.

9-) İşyeri zemini ve duvarları olabildiğince düz olmasını ve kolayca dezenfekte edilebilecek şekilde önceden tasarlayınız. Mümkün olduğunca duvar kağıdı ve su ile temasta bozulan parkeden kaçınız.

10-) Çalışanların soyunma için kullandığı **dolapları** çift gözlü veya bulaşı engelleyecek şekilde alınız veya tasarlayınız.

11-) Parmak izi **tanıma sistemi** kurmayınız/kullanmayınız. Bunun yerine yüz tanıma, retina tanıma veya fiziksel temas olmayan sistemi tercih ediniz.

12-) Sosyal mesafenin sağlanabilmesi için şeffaf **bariyer, yer yapışkanı veya emniyet şeridini** (45 derece açı ile kırmızı beyaz ve sarı siyah olmak kaydı ile) önceden temin ediniz.

13-) İşyerini doğrudan **dış ortam temiz havasını** alabilecek şekilde planlayınız/tasarlayınız. Mümkün olabildiğince çok pencere inşa ediniz. Bu mümkün olmayan ortamlarda iç ortam havasını tekrar vermeyen / sirküle etmeyen ve temiz hava veren cebri havalandırma sistemlerini tercih ediniz.

14-) Yeterli genişliğe (maksimum çalışan sayısının iki katı olacak genişlikte), temiz havaya erişimi olan ve hijyen şartlarının kolaylıkla sağlanabileceği **yemek yeme alanları** oluşturunuz.

15-) **Çalışma alanı**, çalışma masası ve sandalyeler arası mesafe yeterli genişliğe sahip olacak şekilde işyerinizi düzenleyiniz.



16-) **Pos cihazınız** temassız özellikte kart çekmeyi sağlayacak nitelikte olmalıdır.

17-) Sadece tıbbi atık için kullanılmak üzere ve üzerinde "**Tıbbi Atık**" yazısı olan atık kutusu önceden temin ediniz.

BULAŞICI HASTALIK (COVID-19) ETKİNLİK GÖSTERDİĞİ SIRADA GERÇEKLEŞTİRİLECEK AKSİYON PLANI

İŞYERİ AKSİYON PLANI

Bülent BİLGİN
İş Güvenliği Uzmanı
Belge No: 241606

Yusuf KORKMAZ
İşveren Vekili

Ayhan CİĞER
İşyeri Hekimi
Sertifika No: 18109/98

1-) Çalışanların işe başlamadan önce temassız ateş ölçerle kontrol ediniz. Ateşi **38 C⁰** ve daha üzeri olan kişiler varsa işyeri hekimini veya Covid-19 Danışma hattını (184'ü) arayıp bilgi veriniz. Buradaki yönlendirmeye göre (diğer semptomların varlığının kontrolünden sonra) kişiyi ilgili sağlık kuruluşuna sevk ediniz.

2-) İşyerlerinde mümkün olduğunca çalışanların yakın temasta bulunmaları ve ekipman, araç, gereçlerin **ortak kullanımı önlenmelidir.**

3-) Tüm çalışanlar tek kullanımlık olmak üzere **tıbbi maske** veriniz. Enfeksiyon şüphesi olan kişilerle doğrudan temas veya kontaminasyon riski bulunan çalışma ortamlarında, çalışanların tam kapalı göz koruyucu veya yüz koruyucu/siperlik (EN-166), koruyucu kıyafet (EN-14126), solunum koruyucu (EN-149/FFP2 veya FFP3) ventilsiz maskelerin ve eldivenlerin (EN ISO 374-5 ve virüs piktogramlı) kullanımı sağlanmaktadır.

4-) İşyeri hekimince tespit edilen, biyolojik risk etmeninin daha fazla etkilediği rahatsızlıkları bulanan veya özel risk grubunda bulunan çalışanlar (gebe, yaşlı, kronik rahatsızlığı olan çalışanlar) mümkün olabildiğince işyeri ortamında bulunmamaları sağlanmalıdır. (Uzaktan çalışma / Çalışmama)

5-) Yüzeylerin, ekipmanın ve çalışma ortamının diğer öğelerinin rutin olarak temizlenmesi ve dezenfekte edilmesi dahil olmak üzere düzenli olarak gerçekleştiriniz. Çalışma alanları, lavabo, tuvalet, merdiven korkulukları, musluk ve yemekhane, dinlenme alanları, giyinme/soyunma odaları, kapı gibi ortak kullanım alanlarında hijyen şartlarına uyulmalıdır.

6-) Klavye, mouse ve benzeri diğer cihazları da düzenli olarak temizleyiniz. Mümkün olduğunca çalışanların, diğer çalışanların telefonlarını, masalarını, ofislerini veya diğer çalışma araçlarını ve ekipmanlarını kullanmalarını engelleyiniz.

7-) Mümkün mertebe 3. Kişilerin işyerine girmesine müsaade etmeyiniz. Eğer girmesi gerekiyor ise maske takarak ve elini dezenfekte ederek girmesini sağlayınız. Ayrıca kişinin ateşi **38 C⁰** altında ise girişine müsaade ediniz.

8-) İşyerinibelirli aralıklarla doğal hava ile havalandırınız.

9-) İş giysileri ve koruyucu ekipmanları, çalışma alanından ayrılmadan önce çıkarınız ve diğer giysilerden ayrı bir yerde muhafaza edilmesini sağlayınız.

Kişisel Koruyucu Donanım	Standart	Kullanım Amacı
Maske	EN 149 FFP2 veya FFP3	İşyerinin tüm alanlarında kullanılmalıdır.
Eldiven	EN ISO 374 - 5	Gıda ile temas, tıbbi atıkların atılması, para ile temas ve yüzey temizliği sırasında kullanılmalıdır.
Koruyucu Kıyafet	EN 14126	Enfekte olmuş çalışma ortamına girmeden önce giyiniz.
Yüz Koruyucu/Siperlik	EN-166	Sosyal mesafeyi korumanız mümkün olmuyorsa damlacıklardan korunmak için kullanınız.

ÇALIŞAN AKSİYON PLANI

Bülent BİLGİN
İş Güvenliği Uzmanı
Belge No: 241606

Yusuf KORKMAZ
İşveren Vekili

Ayhan CİĞER
İşyeri Hekimi
Sertifika No: 18109/98

1-) İşyerine girmeden önce ve işyerinden çıkıncaya kadar maskenizi takınız. Maske takarken aşağıdaki kurallara dikkat ediniz;

- Kullanım sırasında maskenin dış yüzeyine dokunulmamalıdır.
- Kazara dokunulursa eller en az 20 saniye, su ve normal sabunla yıkanmalı veya alkol içerikli el antiseptiği ile ovalanmalıdır.
- Solunum maskesi kullanım sırasında kirlenir, nemlenir veya yırtılır ise mutlaka yenisiyle değiştirilmelidir.
- Solunum maskeleri kesinlikle ortak kullanılmamalıdır.
- Maskeniz, kan ve dışkı ile kontamine olması (temas etmesi) veya yere düşmesi durumunda maske atılmalıdır.
- Maskenin her kullanım öncesinde ve sonrasında el hijyeni sağlanmalıdır.

2-) Maskeyi aşağıdaki kurallara uyarak takınız;

- Maskeyi takmadan önce el hijyeninizi sağlayınız.
- Yüzünüzün tıraşlı, sakalsız ve saçlarınızın kısa veya toplu olmasını sağlayınız.
- Tek elle kavradığınız maskenin iç tarafı yüze yerleştirilmeli, diğer elin yardımıyla maskenin alt ve üst bantları tek tek başın arka kısmına geçirilmelidir.
- Üst baş bandının başınızın üst kısmına alt baş bandının da ensenize yerleştiğinden ve bantların kıvrılmadığından emin olunmalıdır. Bantlar saçların altına alınmalıdır.
- Maskenin alt ve üst kısımları düzeltilerek içe doğru kıvrılmadığından emin olunmalı ve yüze tam oturması sağlanmalıdır.
- İki el kullanılarak maskenin burun mandalının yüze tam olarak oturması sağlanmalıdır. Bu işlemi tek elle yapmanız maskenin yüze tam oturmasını engelleyebilir, yetersiz korumaya ve gözlükte buğulanmaya sebep olabilir.
- Çalışma alanına girmeden önce yüze uyum/kaçak kontrolü yapılarak maskenin doğru bir şekilde takıldığından emin olunmalıdır.
- Kullanılmaya başladıktan sonra maskenin dış kısmına dokunulmamalıdır.
- Maske burun, ağız ve çeneyi içine alan, yoğun kirlenmenin gerçekleştiği ön kısmına dokunulmadan çıkarılmalıdır.
- Kullanılan maske çıkarıldıktan sonra tıbbi atık kutusuna atılmalıdır.
- Kullanılan maske çıkartıldıktan sonra el hijyeni sağlanmalıdır.

3-) Ellerinizi aşağıdaki durumlarda yıkayınız;

- İşyeri ortamına girmeden önce
- Toplu taşıma araçları veya servisleri kullandıktan sonra
- Hayvanlarla temas ettikten sonra
- Eller görünür şekilde kirlendiğinde
- Dışarıdan eve girdiğimizde
- Yemek hazırlamadan önce ve hazırladıktan sonra
- Yemek yemeden önce ve yedikten sonra
- Tuvalete girmeden önce ve tuvaletten çıktıktan sonra
- Diş, ağız, yüz, göz temizliğinden önce
- Burun temizliğinden sonra
- Öksürdükten ve hapşırıdıktan sonra
- Çöplere ve bozulmuş gıdalara dokunduktan sonra
- Pişmemiş gıdalara temas ettikten sonra

Bülent BİLGİN
İş Güvenliği Uzmanı
Belge No: 241606

Yusuf KORKMAZ
İşveren Vekili

Ayhan ÇİĞER
İşyeri Hekimi
Sertifika No: 18109/98

➤ Düzenli aralıklarla

4-) Ellerinizi yıkarken aşağıdaki kurallara dikkat ediniz;


Bülent BİLGİN
İş Güvenliği Uzmanı
Belge No: 241606


Yusuf KORKMAZ
İşveren Vekili


Ayhan CİĞER
İşyeri Hekimi
Sertifika No: 18109/98



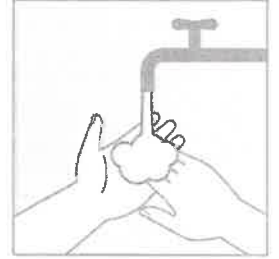
El hijyeni öncesinde bütün takılar (yüzük, saat, bilezik vb.) çıkarınız.

Elinizi su altına getiriniz ve elinizi tümüyle ıslatınız.



Bilekler, avuç içi, ellerin sırt ve parmak araları ile tırnakların kenar ve uçları sabun ile köpürtülerek en az 20 saniye süreyle kuvvetlice ovuşturulur.

Akan su altında eller iyice durulanmalıdır.



Tek kullanımlık kâğıt havlu ile ellerinizi kurulayınız.

Kullandığınız kağıt havlu ile musluğu kapatınız.
Musluğa eliniz ile direk temas etmeyiniz.



Bülent BİLGİN
İş Güvenliği Uzmanı
Belge No: 24/1606

Yusuf KORKMAZ
İşveren Vekili

Ayhan CİĞER
İşyeri Hekimi
Sertifika No: 18109/98

5-) Ortak noktalarda bulunan el dezenfektanları ile en geç 2 saatte bir olmak şartıyla elinizi dezenfekte ediniz.

6-) Hiç kimse ile tokalaşmayınız / öpüşmeyiniz.

7-) Öksürme veya hapşırma sırasında ağız ve burunu tek kullanımlık mendille kapatınız. Mendil yoksa dirseğin iç kısmını kullanınız.

8-) Ellerinize gözlerinize, ağızınıza ve burnunuza dokunmayınız.

9-) Ülke dışına düzenlenecek iş seyahatleri mümkünolabildiğince ertelenmeli, toplantı, konferans,kongre vb. etkinliklerin yapılmasının mecburolduğu durumlarda öncelikle sesli ve görüntülüiletişim imkânları kullanınız. Yurt dışından dönüşte ilk 14 günü evinizde geçirin.

10-) Bulduğunuz ortam havasını ile doğal havalandırma ile havalandırınız.

11-) Soğuk algınlığı belirtileriniz varsa bunu işveren vekilinize ve işyeri hekimine mutlaka bildiriniz.

12-) Kişisel eşyalarınızı (Cep telefonu, klavye, Mouse vb.) mümkün olduğunca ortak kullanmayınız veya başkasının temas etmesine izin vermeyiniz.

13-) Bol sıvı tüketiniz, dengeli besleniniz, uyku düzeninize dikkat ediniz.

14-) Mümkün olduğunca para saymayınız veya temas etmeyiniz. Ödeme alma işlemi sırasında temassız kredi kartı ile ödeme almaya çalışınız.

15-) Gıda ile temas, tıbbi atıkların atılması, para ile temas, yüzey temizliği veya enfekte yüzeye temas sırasında tek kullanımlık eldiven kullanınız.

16-) Biyolojik risk etmenleri hakkında aldığınız eğitime ve işyerinde asılı poster ve afişlerde yazılı kurallara lütfen uyunuz.

17-) Maske, eldiven ve mendilinizi tıbbi atık kutusuna atınız.

18-) Servis ve toplu taşıma aracınıkullanan çalışanlar araççerisindeki yüzeylere teması mümkün olduğunca azaltmaya çalışınız. Mümkünse kendi hususi aracınızı kullanarak işyerine geliniz.

19-) Toplu alanlarda (yemekhane, servis, toplu taşıma aracı vb.) sosyal mesafeye uygun şekilde veya daha önceden işaretlenmiş/belirlenmiş yerlere oturunuz.

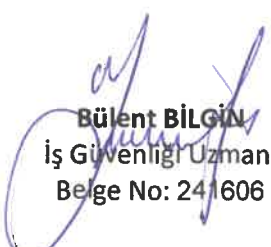
20-) Ortak kullanılan alanlarda gıda tüketmeyiniz. Evden gıda getiriyor iseniz bu gıdayı ambalajlayınız ve steril olduğunu düşündüğünüz bir noktada saklayınız ve tüketiniz.

BULAŞICI HASTALIĞIN (COVID-19) ETKİNLİĞİ BİTTİKTEN SONRAKİ AKSİYON PLANI


T.C. Sağlık Bakanlığının pandeminin ülkemiz genelinde sona erdiğini açıklayana kadar yukarıda geçen tedbirler uygulanmaya devam edecektir. T.C. Sağlık Bakanlığı pandeminin artık ülkemizde bittiğini duyurduktan sonra uygulanacak aksiyon planı şu şekildedir;

1-) Yurtdışında bulaşıcı hastalığın hala etkinlik gösterdiği ülkelere asla gidilmemelidir.

2-) Yurtdışında bulaşıcı hastalığın hala etkinlik gösterdiği ülkelerden herhangi bir ziyaretçiyi işyeri sınırları içerisine sokmayınız.


Bülent BİLGİN
İş Güvenliği Uzmanı
Belge No: 241606


Yusuf KORKMAZ
İşveren Vekili


Ayhan CİĞER
İşyeri Hekimi
Sertifika No: 18109/98

3-) Çalışanlarınızdan birisi, izin sırasında yurtdışında bulaşıcı hastalığın hala etkinlik gösterdiği ülkelerden birisine gitmesi durumunda 14 gün evinde karantinada kalmasını sağlayınız ve işyerine sokmayınız.

4-) Tekrar ülkemizde bir sebepten ötürü bulaşıcı hastalığın yayılmaya başladığı açıklanması durumunda yukarıda yer alan tedbirleri tekrar uygulayınız.

5-) Tıbbi atık kutusunu boşaltınız ve imha ediniz. Bulaşıcı hastalığın tekrar yayılmasına karşın yeni bir tıbbi atık kutusunu temin ediniz.

6-) Bulaşıcı hastalığın tekrar yayılmaması durumunda, "Bulaşıcı Hastalık Etkinlik Göstermesi Sırasında"başlıklı kısımda yer alan tedbirleri uygulamadan kaldırabilirsiniz. "Bulaşıcı Hastalık Etkinlik Göstermesi Önce"başlıklı kısımda yer alan tedbirleri tekrar uygulamaya başlayınız.

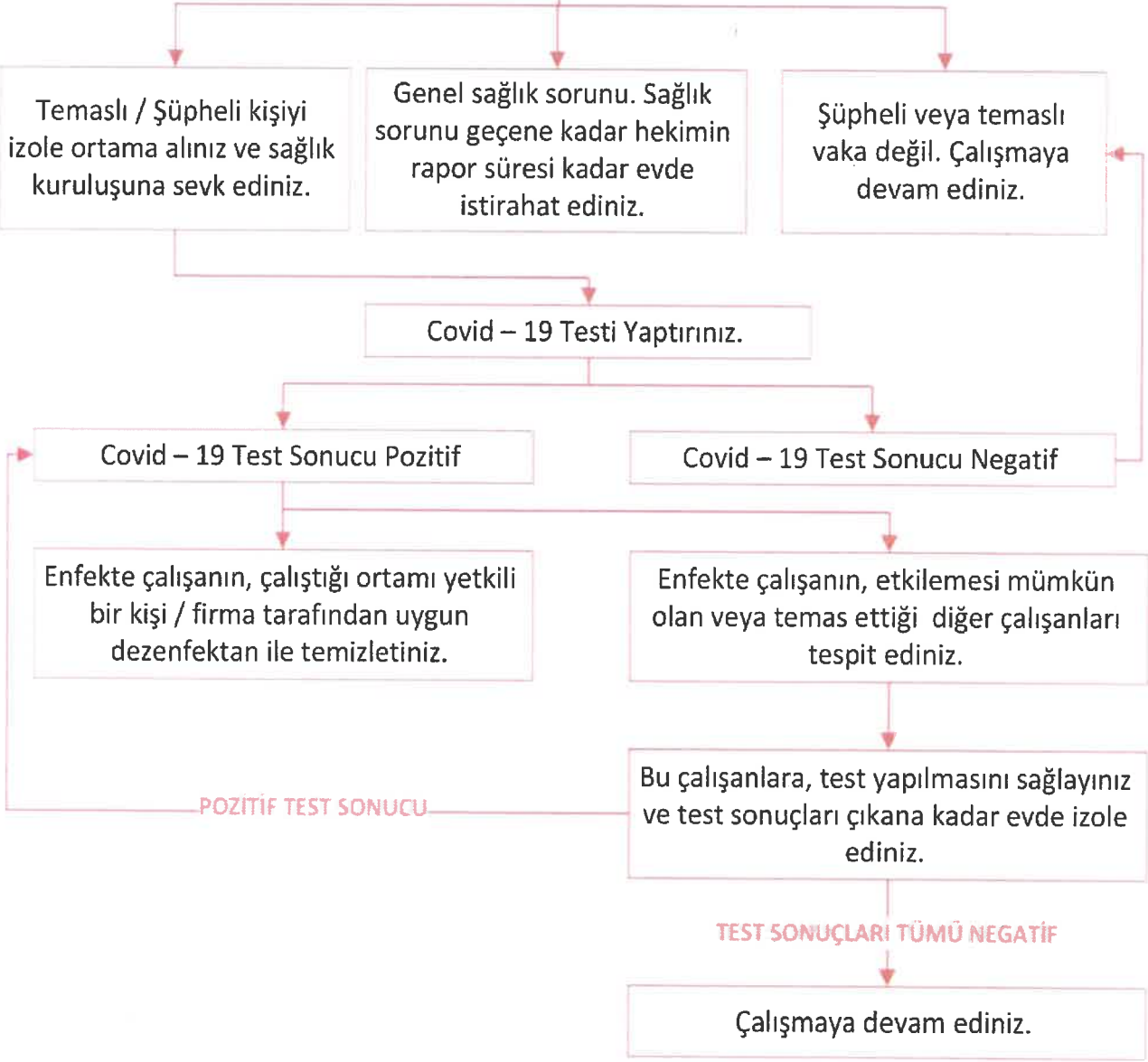

Bülent BİLGİN
İş Güvenliği Uzmanı
Belge No: 241606


Yusuf KORKMAZ
İşveren Vekili


Ayhan CİĞER
İşyeri Hekimi
Sertifika No: 18109/98

ÇALIŞANLARDAN BİRİNİN COVID-19 TEMASLI OLMASI veya ŞÜPHELİ OLMASI DURUMUNDA ALINACAK AKSİYON PLANI

Sağlık Bakanlığı İletişim Merkezi 184 veya İşyeri Hekiminiz ile irtibata geçiniz. Temaslı veya şüpheli vakanın semptomlarını anlatınız ve sonuca göre aşağıdaki yolu takip ediniz.

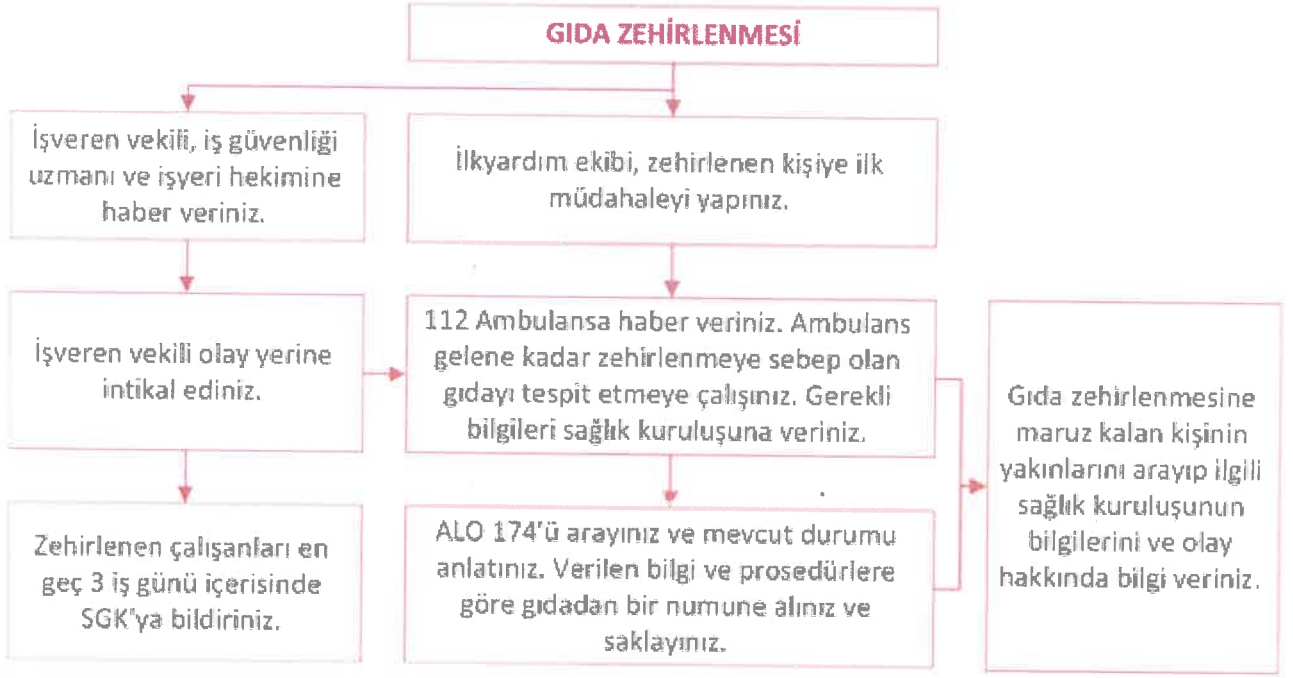


Bülent BİNGİN
İş Güvenliği Uzmanı
Belge No: 241606

Yusuf KORKMAZ
İşveren Vekili

Ayhan CİĞER
İşyeri Hekimi
Sertifika No: 18109/98

GIDA ZEHİRLENMESİ

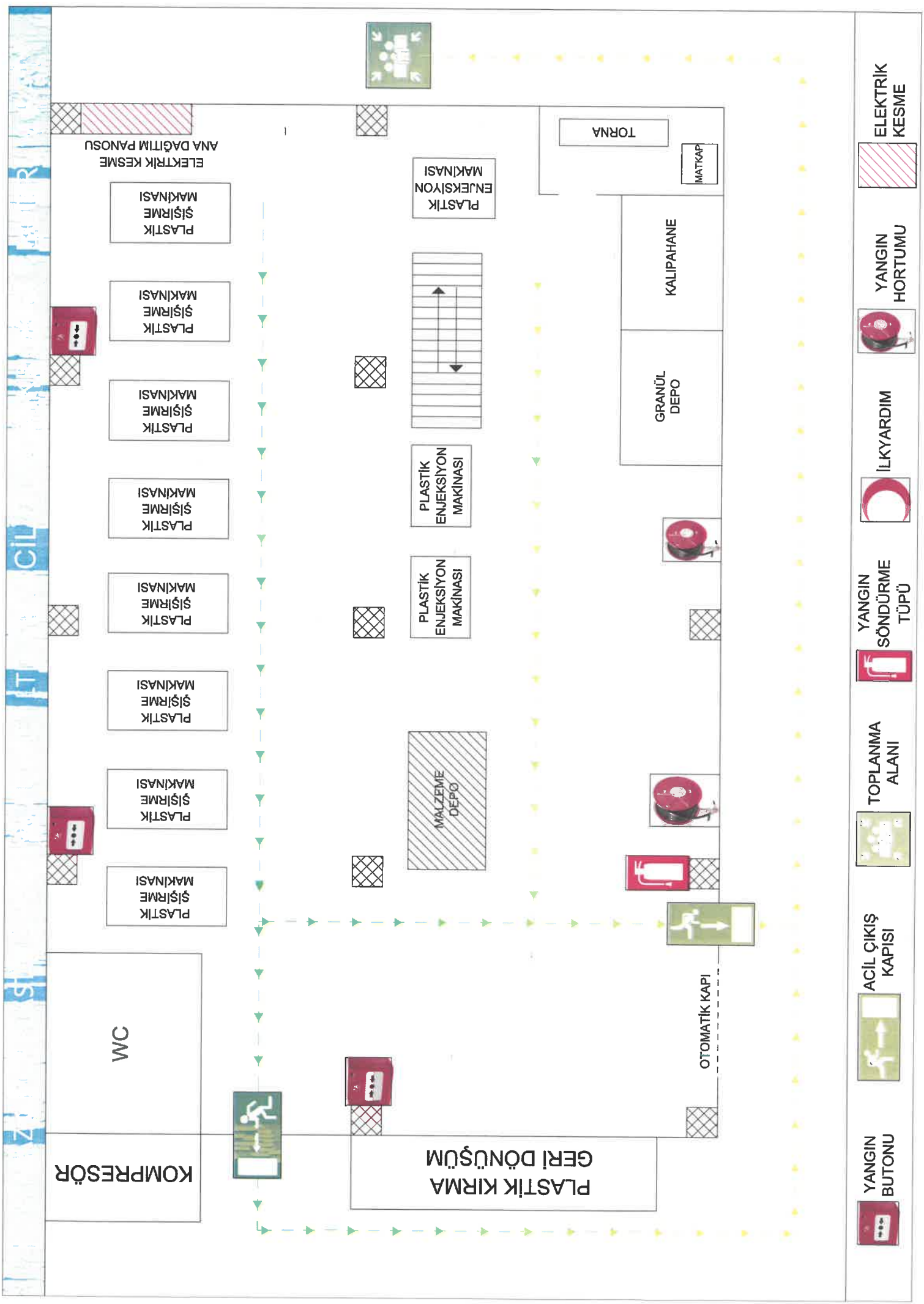


Bülent BİLGİN
İş Güvenliği Uzmanı
Belge No: 241606

Yusuf KORKMAZ
İşveren Vekili

Ayhan CİĞER
İşyeri Hekimi
Sertifika No: 18109/98

7. TAHLİYE PLANLARI



KOMPRESÖR

WC

PLASTİK KIRMA
GERİ DÖNÜŞÜM

OTOMATİK KAPI

MALZEME
DEPO

PLASTİK
ENJEKSİYON
MAKİNASI

PLASTİK
ENJEKSİYON
MAKİNASI

PLASTİK
ENJEKSİYON
MAKİNASI

PLASTİK
ENJEKSİYON
MAKİNASI

GRANÜL
DEPO

KALİPAHANE

TORNA

MATKAP

ELECTRİK KESME
ANA DAĞITIM PANOSU



YANGIN
BUTONU



ACİL ÇIKIŞ
KAPISI



TOPLANMA
ALANI



YANGIN
SÖNDÜRME
TUPÜ



ILKYARDIM



YANGIN
HORTUMU



ELECTRİK
KESME

8. ACİL DURUM EKİPLERİ

No	Adı Soyadı	Sorumluluk Alanı	Ekipteki Görevi	İş-Ev Telefonu	Cep Telefonu	İmza
1	Oktay AKGÜMÜS	Alt Kat	Kurtarma Ekibi - Ekip Başı	—	0535045285	
2	Özkan PIYADE	Bodrum Kat	Söndürme Ekibi - Ekip Başı	—	05464737438	
3	Elif GÜVEN	Üst Kat	Koruma Ekibi - Ekip Başı	—	05332880087	
4	Akkız GENÇ	İşyeri	İlk Yardım Ekibi - Ekip Başı	—	05091986206	
5						
6						
7						
8						
9						
10						
11						
12						
13						
14						

